

เอกสารแนบที่ 15

กฎระเบียบการสวมใส่อุปกรณ์ป้องกันอันตรายส่วนบุคคล

อุปกรณ์ป้องกันอันตรายส่วนบุคคล ของพนักงานคลังสินค้า

หมวกนิรภัย

แว่นตานิรภัย

เสื้อสะท้อนแสง

ชุดปฏิบัติงาน

ป้ายพนักงาน

รองเท้านิรภัย

SAFETY FIRST!



อุปกรณ์ป้องกันอันตรายส่วนบุคคล ของพนักงาน Operation

หมวกนิรภัย

แว่นตานิรภัย

เสื้อสะท้อนแสง

ชุดปฏิบัติงาน

ป้ายพนักงาน

รองเท้านิรภัย

SAFETY FIRST!



อุปกรณ์ป้องกันอันตรายส่วนบุคคล ของพนักงานบนเรือ

หมวกนิรภัย

แว่นตานิรภัย

เสื้อชูชีพ

ชุดปฏิบัติงาน

ถุงมือผ้า

รองเท้านิรภัย

SAFETY FIRST!



อุปกรณ์ป้องกันอันตรายส่วนบุคคล ของพนักงานเชื่อม งานเจีย



หน้ากากป้องกันใบหน้า

ชุดปฏิบัติงาน

ถุงมือหนัง

รองเท้านิรภัย

SAFETY FIRST!





อุปกรณ์ป้องกันอันตรายส่วนบุคคล ของพนักงานซ่อมบำรุง



หมวกนิรภัย

แว่นตานิรภัย

ชุดปฏิบัติงาน

รองเท้านิรภัย

SAFETY FIRST!



อุปกรณ์ป้องกันอันตรายส่วนบุคคล ของพนักงานขับรถคอนเทนเนอร์



หมวกนิรภัย

แว่นตานิรภัย

ชุดปฏิบัติงาน

รองเท้านิรภัย

SAFETY FIRST!



เอกสารแนบที่ 16

บันทึกการตรวจสอบป้ายเตือนอันตราย
และอุปกรณ์ป้องกันและระงับเหตุฉุกเฉิน

แบบตรวจป้ายเตือนอันตรายและอุปกรณ์ป้องกันและระงับเหตุฉุกเฉินประจำเดือน

1. สถานที่ / แผนก ที่ตรวจ	ลานท่าเรือ A	4. ผู้บันทึก / ติดตามผล ลงชื่อ
2. มีข้อแก้ไขจำนวน		5. หัวหน้าแผนก / หัวหน้างาน ลงชื่อ
3. คณะผู้ตรวจสอบ		6. ผู้จัดการฝ่าย / ส่วน ลงชื่อ

C = Conformity ผ่าน

NC = Non-Conformity ไม่ผ่าน

N/A = Not Available ไม่มีข้อมูล

ลำดับ ที่	วันที่ตรวจ	ป้ายเตือน/อุปกรณ์ฯ	รหัส	ตำแหน่งที่ติดตั้ง	ผลการตรวจ			การแก้ไข	ผู้รับผิดชอบ	วันที่เสร็จ
					C	NC	N/A			
1	06-01-66	ถังดับเพลิง	D-STORE-01	สโตร์	✓					
2	06-01-66	ถังดับเพลิง	D-STORE-02	สโตร์	✓					
3	06-01-66	ถังดับเพลิง	D-STORE-03	ข้างตัวชี้	✓					
4	06-01-66	ถังดับเพลิง	C-OFFICE-05	ห้อง MDB สำนักงาน	✓					
5	06-01-66	ถังดับเพลิง	CFC-MDB-01	ห้อง MDB สำนักงาน	✓					
6	06-01-66	ถังดับเพลิง	D-OFFICE-01	สำนักงานตึกเก่า (ชั้น1)	✓					
7	06-01-66	ถังดับเพลิง	C-OFFICE-01	สำนักงานตึกเก่า (ชั้น1)	✓					
8	06-01-66	ถังดับเพลิง	D-OFFICE-02	สำนักงานตึกเก่า (ชั้น2)	✓					
9	06-01-66	ถังดับเพลิง	C-OFFICE-02	สำนักงานตึกเก่า (ชั้น2)	✓					
10	06-01-66	ถังดับเพลิง	D-OFFICE-03	สำนักงาน NPM (CANTEEN)	✓					
11	06-01-66	ถังดับเพลิง	D-OFFICE-04	สำนักงาน NPM (ชั้น1)	✓					
12	06-01-66	ถังดับเพลิง	D-OFFICE-05	สำนักงาน NPM (ชั้น2)	✓					
13	06-01-66	ถังดับเพลิง	D-OFFICE-06	สำนักงาน NPM (ชั้น2)	✓					
14	06-01-66	ถังดับเพลิง	C-OFFICE-03	สำนักงาน NPM (ชั้น2)	✓					
15	06-01-66	ถังดับเพลิง	D-OFFICE-7	สำนักงาน NPM (ชั้น3)	✓					
16	06-01-66	ถังดับเพลิง	D-OFFICE-8	สำนักงาน NPM (ชั้น3)	✓					
17	06-01-66	ถังดับเพลิง	D-YARD-01	ลานตู้คอนเทนเนอร์	✓					
18	06-01-66	ถังดับเพลิง	D-YARD-02	ลานตู้คอนเทนเนอร์	✓					
19	06-01-66	ถังดับเพลิง	D-YARD-03	ลานตู้คอนเทนเนอร์	✓					
20	06-01-66	ถังดับเพลิง	D-SURVEY-01	ผู้ Survey	✓					
21	06-01-66	ถังดับเพลิง	D-SURVEY-02	ผู้ Survey	✓					
22	06-01-66	ถังดับเพลิง	D-DC-01	คลังสินค้า	✓					
23	06-01-66	ถังดับเพลิง	C-OFFICE-04	GATE	✓					
24	06-01-66	ถังดับเพลิง	D-MT-01	โรงซ่อมบำรุง	✓					
25	06-01-66	ถังดับเพลิง	D-MT-02	โรงซ่อมบำรุง	✓					
26	06-01-66	ถังดับเพลิง	D-MT-03	โรงซ่อมบำรุง	✓					
27	06-01-66	ถังดับเพลิง	D-MT-04	โรงซ่อมบำรุง	✓					
28	06-01-66	ถังดับเพลิง	D-MT-05	โรงซ่อมบำรุง	✓					
29	06-01-66	ถังดับเพลิง	CFC-MT-01	ห้องกลิ้ง	✓					
30	06-01-66	ถังดับเพลิง	C-OFFICE-06	ห้อง MDB ในลาน	✓					
31	06-01-66	ถังดับเพลิง	CFC-MDB-02	ห้อง MDB ในลาน	✓					
32	06-01-66	ถังดับเพลิง	CFC-CRANE-01	GRANTRY CRANE	✓					
33	06-01-66	ถังดับเพลิง	CFC-CRANE-02	GRANTRY CRANE	✓					
34	06-01-66	ถังดับเพลิง	C-CRANE-01	GRANTRY CRANE	✓					
35	06-01-66	ถังดับเพลิง	CFC-CRANE-01	FIX CRANE	✓					
36	06-01-66	ถังดับเพลิง	D-OIL-01	หัวจ่ายน้ำมัน	✓					
37	06-01-66	ถังดับเพลิง	D-YARD-04	บ่อ A	✓					



N/A = Not Available ไม่มีข้อมูล

SHE(NPM)-F-100



แบบตรวจป้ายเตือนอันตรายและอุปกรณ์ป้องกันและระงับเหตุฉุกเฉินประจำเดือน

1. สถานที่ / แผนก ที่ตรวจ	คลังสินค้า	4. ผู้บันทึก / ติดตามผล ลงชื่อ	
2. มีข้อแก้ไขจำนวน		5. หัวหน้าแผนก / หัวหน้างาน ลงชื่อ	
3. คณะผู้ตรวจสอบ		6. ผู้จัดการฝ่าย / ส่วน ลงชื่อ	

C = Conformity ผ่าน

NC = Non-Conformity ไม่ผ่าน

N/A = Not Available ไม่มีข้อมูล

ลำดับ ที่	วันที่ตรวจ	ป้ายเตือน/อุปกรณ์ฯ	รหัส	ตำแหน่งที่ตั้ง	ผลการตรวจ			การแก้ไข	ผู้รับผิดชอบ	วันที่เสร็จ
					C	NC	N/A			
1	06-01-66	ถังดับเพลิง	D-DC 1 -01	DC 1	✓					
2	06-01-66	ถังดับเพลิง	D-DC 1 -02	DC 1	✓					
3	06-01-66	ถังดับเพลิง	D-DC 1 -03	DC 1	✓					
4	06-01-66	ถังดับเพลิง	D-DC 1 -04	DC 1	✓					
5	06-01-66	ถังดับเพลิง	D-DC 1 -05	DC 1	✓					
6	06-01-66	ถังดับเพลิง	D-DC 1 -06	DC 1	✓					
7	06-01-66	ถังดับเพลิง	D-DC 1 -07	DC 1	✓					
8	06-01-66	ถังดับเพลิง	D-DC 1 -08	DC 1	✓					
9	06-01-66	ถังดับเพลิง	D-DC 1 -09	DC 1	✓					
10	06-01-66	ถังดับเพลิง	D-DC 1 -10	DC 1	✓					
11	06-01-66	ถังดับเพลิง	D-DC 2 -01	DC 2	✓					
12	06-01-66	ถังดับเพลิง	D-DC 2 -02	DC 2	✓					
13	06-01-66	ถังดับเพลิง	D-DC 2 -03	DC 2	✓					
14	06-01-66	ถังดับเพลิง	D-DC 2 -04	DC 2	✓					
15	06-01-66	ถังดับเพลิง	D-DC 2 -05	DC 2	✓					
16	06-01-66	ถังดับเพลิง	D-DC 2 -06	DC 2	✓					
17	06-01-66	ถังดับเพลิง	D-DC 2 -07	DC 2	✓					
18	06-01-66	ถังดับเพลิง	D-DC 2 -08	DC 2	✓					
19	06-01-66	ถังดับเพลิง	D-DC 2 -09	DC 2	✓					
20	06-01-66	ถังดับเพลิง	D-DC 2 -10	DC 2	✓					
21	06-01-66	ถังดับเพลิง	D-DC 2 -11	DC 2	✓					
22	06-01-66	ถังดับเพลิง	D-DC 2 -12	DC 2	✓					
23	06-01-66	ถังดับเพลิง	D-DC 2 -13	DC 2	✓					
24	06-01-66	ถังดับเพลิง	D-DC 2 -14	DC 2	✓					
25	06-01-66	ตู้เก็บสายนํ้าดับเพลิง	1	DC 2	✓					
26	06-01-66	สายฉีดนํ้าดับเพลิง	1	DC 2	✓					
27	06-01-66	ตู้เก็บสายนํ้าดับเพลิง	2	DC 2	✓					
28	06-01-66	สายฉีดนํ้าดับเพลิง	2	DC 2	✓					
29	06-01-66	ตู้เก็บสายนํ้าดับเพลิง	3	DC 2	✓					
30	06-01-66	สายฉีดนํ้าดับเพลิง	3	DC 2	✓					
31	06-01-66	ตู้เก็บสายนํ้าดับเพลิง	4	DC 2	✓					
32	06-01-66	สายฉีดนํ้าดับเพลิง	4	DC 2	✓					
33	06-01-66	ตู้เก็บสายนํ้าดับเพลิง	5	DC 2	✓					
34	06-01-66	สายฉีดนํ้าดับเพลิง	5	DC 2	✓					
35	06-01-66	ตู้เก็บสายนํ้าดับเพลิง	6	DC 2	✓					
36	06-01-66	สายฉีดนํ้าดับเพลิง	6	DC 2	✓					
37	06-01-66	ตู้เก็บสายนํ้าดับเพลิง	7	DC 2	✓					
38	06-01-66	สายฉีดนํ้าดับเพลิง	7	DC 2	✓					



1. สถานที่ / แผนก ที่ตรวจ	คลังสินค้า	4. ผู้บันทึก / ติดตามผล ลงชื่อ	
2. มีข้อบกพร่องจำนวน		5. หัวหน้าแผนก / หัวหน้างาน ลงชื่อ	
3. คณะผู้ตรวจสอบ		6. ผู้จัดการฝ่าย / ส่วน ลงชื่อ	

C = Conformity ผ่าน

NC = Non-Conformity ไม่ผ่าน

N/A = Not Available ไม่มีข้อมูล

[illegible]



แบบตรวจป้ายเตือนอันตรายและอุปกรณ์ป้องกันและรับเหตุฉุกเฉินประจำเดือน

1. สถานที่ / แผนก ที่ตรวจ	สถานที่หรือ A	4. ผู้บันทึก / ติดตามผล ลงชื่อ
2. มีข้อแก้ไขจำนวน		5. หัวหน้าแผนก / หัวหน้างาน ลงชื่อ
3. คณะผู้ตรวจสอบ		6. ผู้จัดการฝ่าย / ส่วน ลงชื่อ

C = Conformity ผ่าน

NC = Non-Conformity ไม่ผ่าน

N/A = Not Available ไม่มีข้อมูล

ลำดับ ที่	วันที่ตรวจ	ป้ายเตือน/อุปกรณ์	รหัส	ตำแหน่งที่ติดตั้ง	ผลการตรวจ			การแก้ไข	ผู้รับผิดชอบ	วันที่เสร็จ
					C	NC	N/A			
1	03-02-66	ถังดับเพลิง	D-STORE-01	สโตร์	✓					
2	03-02-66	ถังดับเพลิง	D-STORE-02	สโตร์	✓					
3	03-02-66	ถังดับเพลิง	D-STORE-03	ข้างตึก	✓					
4	03-02-66	ถังดับเพลิง	C-OFFICE-05	ห้อง MDB สำนักงาน	✓					
5	03-02-66	ถังดับเพลิง	CFC-MDB-01	ห้อง MDB สำนักงาน	✓					
6	03-02-66	ถังดับเพลิง	D-OFFICE-01	สำนักงานตึกเก่า (ชั้น1)	✓					
7	03-02-66	ถังดับเพลิง	C-OFFICE-01	สำนักงานตึกเก่า (ชั้น1)	✓					
8	03-02-66	ถังดับเพลิง	D-OFFICE-02	สำนักงานตึกเก่า (ชั้น2)	✓					
9	03-02-66	ถังดับเพลิง	C-OFFICE-02	สำนักงานตึกเก่า (ชั้น2)	✓					
10	03-02-66	ถังดับเพลิง	D-OFFICE-03	สำนักงาน NPM (CANTEEN)	✓					
11	03-02-66	ถังดับเพลิง	D-OFFICE-04	สำนักงาน NPM (ชั้น1)	✓					
12	03-02-66	ถังดับเพลิง	D-OFFICE-05	สำนักงาน NPM (ชั้น2)	✓					
13	03-02-66	ถังดับเพลิง	D-OFFICE-06	สำนักงาน NPM (ชั้น2)	✓					
14	03-02-66	ถังดับเพลิง	C-OFFICE-03	สำนักงาน NPM (ชั้น2)	✓					
15	03-02-66	ถังดับเพลิง	D-OFFICE-7	สำนักงาน NPM (ชั้น3)	✓					
16	03-02-66	ถังดับเพลิง	D-OFFICE-8	สำนักงาน NPM (ชั้น3)	✓					
17	03-02-66	ถังดับเพลิง	D-YARD-01	ลานตู้คอนเทนเนอร์	✓					
18	03-02-66	ถังดับเพลิง	D-YARD-02	ลานตู้คอนเทนเนอร์	✓					
19	03-02-66	ถังดับเพลิง	D-YARD-03	ลานตู้คอนเทนเนอร์	✓					
20	03-02-66	ถังดับเพลิง	D-SURVEY-01	ผู้ Survey	✓					
21	03-02-66	ถังดับเพลิง	D-SURVEY-02	ผู้ Survey	✓					
22	03-02-66	ถังดับเพลิง	D-DC-01	คลังสินค้า	✓					
23	03-02-66	ถังดับเพลิง	C-OFFICE-04	GATE	✓					
24	03-02-66	ถังดับเพลิง	D-MT-01	โรงซ่อมบำรุง	✓					
25	03-02-66	ถังดับเพลิง	D-MT-02	โรงซ่อมบำรุง	✓					
26	03-02-66	ถังดับเพลิง	D-MT-03	โรงซ่อมบำรุง	✓					
27	03-02-66	ถังดับเพลิง	D-MT-04	โรงซ่อมบำรุง	✓					
28	03-02-66	ถังดับเพลิง	D-MT-05	โรงซ่อมบำรุง	✓					
29	03-02-66	ถังดับเพลิง	CFC-MT-01	ห้องกลิ้ง	✓					
30	03-02-66	ถังดับเพลิง	C-OFFICE-06	ห้อง MDB ในลาน	✓					
31	03-02-66	ถังดับเพลิง	CFC-MDB-02	ห้อง MDB ในลาน	✓					
32	03-02-66	ถังดับเพลิง	CFC-CRANE-01	GRANTRY CRANE	✓					
33	03-02-66	ถังดับเพลิง	CFC-CRANE-02	GRANTRY CRANE	✓					
34	03-02-66	ถังดับเพลิง	C-CRANE-01	GRANTRY CRANE	✓					
35	03-02-66	ถังดับเพลิง	CFC-CRANE-01	FIX CRANE	✓					
36	03-02-66	ถังดับเพลิง	D-OIL-01	หัวจ่ายน้ำมัน	✓					
37	03-02-66	ถังดับเพลิง	D-YARD-04	บ่อน A	✓					



1. สถานที่ / แผนก ที่ตรวจ	ลานท่าเรือA	4. ผู้บันทึก / ติดตามผล ลงชื่อ	
2. มีข้อบกพร่องจำนวน		5. หัวหน้าแผนก / หัวหน้างาน ลงชื่อ	
3. คณะผู้ตรวจสอบ		6. ผู้จัดการฝ่าย / ส่วน ลงชื่อ	

C = Conformity ผ่าน

NC = Non-Conformity ไม่ผ่าน

N/A = Not Available ไม่มีข้อมูล

[illegible]



N/A = Not Available ไม่มีข้อมูล



แบบตรวจป้ายเตือนอันตรายและอุปกรณ์ป้องกันและระงับเหตุฉุกเฉินประจำเดือน

1. สถานที่ / แผนก ที่ตรวจ	คลังสินค้า	4. ผู้บันทึก / ติดตามผล ลงชื่อ	
2. มีข้อแก้ไขจำนวน		5. หัวหน้าแผนก / หัวหน้างาน ลงชื่อ	
3. คณะผู้ตรวจสอบ		6. ผู้จัดการฝ่าย / ส่วน ลงชื่อ	

C = Conformity ผ่าน

NC = Non-Conformity ไม่ผ่าน

N/A = Not Available ไม่มีข้อมูล

ลำดับ ที่	วันที่ตรวจ	ป้ายเตือน/อุปกรณ์ฯ	รหัส	ตำแหน่งที่ติดตั้ง	ผลการตรวจ			การแก้ไข	ผู้รับผิดชอบ	วันที่เสร็จ
					C	NC	N/A			
1	03-02-66	ถังดับเพลิง	D-DC 1 -01	DC 1	✓					
2	03-02-66	ถังดับเพลิง	D-DC 1 -02	DC 1	✓					
3	03-02-66	ถังดับเพลิง	D-DC 1 -03	DC 1	✓					
4	03-02-66	ถังดับเพลิง	D-DC 1 -04	DC 1	✓					
5	03-02-66	ถังดับเพลิง	D-DC 1 -05	DC 1	✓					
6	03-02-66	ถังดับเพลิง	D-DC 1 -06	DC 1	✓					
7	03-02-66	ถังดับเพลิง	D-DC 1 -07	DC 1	✓					
8	03-02-66	ถังดับเพลิง	D-DC 1 -08	DC 1	✓					
9	03-02-66	ถังดับเพลิง	D-DC 1 -09	DC 1	✓					
10	03-02-66	ถังดับเพลิง	D-DC 1 -10	DC 1	✓					
11	03-02-66	ถังดับเพลิง	D-DC 2 -01	DC 2	✓					
12	03-02-66	ถังดับเพลิง	D-DC 2 -02	DC 2	✓					
13	03-02-66	ถังดับเพลิง	D-DC 2 -03	DC 2	✓					
14	03-02-66	ถังดับเพลิง	D-DC 2 -04	DC 2	✓					
15	03-02-66	ถังดับเพลิง	D-DC 2 -05	DC 2	✓					
16	03-02-66	ถังดับเพลิง	D-DC 2 -06	DC 2	✓					
17	03-02-66	ถังดับเพลิง	D-DC 2 -07	DC 2	✓					
18	03-02-66	ถังดับเพลิง	D-DC 2 -08	DC 2	✓					
19	03-02-66	ถังดับเพลิง	D-DC 2 -09	DC 2	✓					
20	03-02-66	ถังดับเพลิง	D-DC 2 -10	DC 2	✓					
21	03-02-66	ถังดับเพลิง	D-DC 2 -11	DC 2	✓					
22	03-02-66	ถังดับเพลิง	D-DC 2 -12	DC 2	✓					
23	03-02-66	ถังดับเพลิง	D-DC 2 -13	DC 2	✓					
24	03-02-66	ถังดับเพลิง	D-DC 2 -14	DC 2	✓					
25	03-02-66	ตู้เก็บสายน้ำดับเพลิง	1	DC 2	✓					
26	03-02-66	สายฉีดน้ำดับเพลิง	1	DC 2	✓					
27	03-02-66	ตู้เก็บสายน้ำดับเพลิง	2	DC 2	✓					
28	03-02-66	สายฉีดน้ำดับเพลิง	2	DC 2	✓					
29	03-02-66	ตู้เก็บสายน้ำดับเพลิง	3	DC 2	✓					
30	03-02-66	สายฉีดน้ำดับเพลิง	3	DC 2	✓					
31	03-02-66	ตู้เก็บสายน้ำดับเพลิง	4	DC 2	✓					
32	03-02-66	สายฉีดน้ำดับเพลิง	4	DC 2	✓					
33	03-02-66	ตู้เก็บสายน้ำดับเพลิง	5	DC 2	✓					
34	03-02-66	สายฉีดน้ำดับเพลิง	5	DC 2	✓					
35	03-02-66	ตู้เก็บสายน้ำดับเพลิง	6	DC 2	✓					
36	03-02-66	สายฉีดน้ำดับเพลิง	6	DC 2	✓					
37	03-02-66	ตู้เก็บสายน้ำดับเพลิง	7	DC 2	✓					
38	03-02-66	สายฉีดน้ำดับเพลิง	7	DC 2	✓					



N/A = Not Available ไม่มีข้อมูล

SHE(NPM)-F-106



แบบตรวจป้ายเตือนอันตรายและอุปกรณ์ป้องกันและระงับเหตุฉุกเฉินประจำเดือน

1. สถานที่ / แผนก ที่ตรวจ	สถานที่หรือ A	4. ผู้บันทึก / ติดตามผล ลงชื่อ
2. มีข้อแก้ไขจำนวน		5. หัวหน้าแผนก / หัวหน้างาน ลงชื่อ
3. คณะผู้ตรวจสอบ		6. ผู้จัดการฝ่าย / ส่วน ลงชื่อ

C = Conformity ผ่าน

NC = Non-Conformity ไม่ผ่าน

N/A = Not Available ไม่มีข้อมูล

ลำดับ ที่	วันที่ตรวจ	ป้ายเตือน/อุปกรณ์ฯ	รหัส	ตำแหน่งที่ติดตั้ง	ผลการตรวจ			การแก้ไข	ผู้รับผิดชอบ	วันที่เสร็จ
					C	NC	N/A			
1	03-03-66	ถังดับเพลิง	D-STORE-01	สโตร์	✓					
2	03-03-66	ถังดับเพลิง	D-STORE-02	สโตร์	✓					
3	03-03-66	ถังดับเพลิง	D-STORE-03	ข้างตัวชี้	✓					
4	03-03-66	ถังดับเพลิง	C-OFFICE-05	ห้อง MDB สำนักงาน	✓					
5	03-03-66	ถังดับเพลิง	CFC-MDB-01	ห้อง MDB สำนักงาน	✓					
6	03-03-66	ถังดับเพลิง	D-OFFICE-01	สำนักงานตึกเก่า (ชั้น1)	✓					
7	03-03-66	ถังดับเพลิง	C-OFFICE-01	สำนักงานตึกเก่า (ชั้น1)	✓					
8	03-03-66	ถังดับเพลิง	D-OFFICE-02	สำนักงานตึกเก่า (ชั้น2)	✓					
9	03-03-66	ถังดับเพลิง	C-OFFICE-02	สำนักงานตึกเก่า (ชั้น2)	✓					
10	03-03-66	ถังดับเพลิง	D-OFFICE-03	สำนักงาน NPM (CANTEEN)	✓					
11	03-03-66	ถังดับเพลิง	D-OFFICE-04	สำนักงาน NPM (ชั้น1)	✓					
12	03-03-66	ถังดับเพลิง	D-OFFICE-05	สำนักงาน NPM (ชั้น2)	✓					
13	03-03-66	ถังดับเพลิง	D-OFFICE-06	สำนักงาน NPM (ชั้น2)	✓					
14	03-03-66	ถังดับเพลิง	C-OFFICE-03	สำนักงาน NPM (ชั้น2)	✓					
15	03-03-66	ถังดับเพลิง	D-OFFICE-07	สำนักงาน NPM (ชั้น3)	✓					
16	03-03-66	ถังดับเพลิง	D-OFFICE-08	สำนักงาน NPM (ชั้น3)	✓					
17	03-03-66	ถังดับเพลิง	D-YARD-01	ลานตู้คอนเทนเนอร์	✓					
18	03-03-66	ถังดับเพลิง	D-YARD-02	ลานตู้คอนเทนเนอร์	✓					
19	03-03-66	ถังดับเพลิง	D-YARD-03	ลานตู้คอนเทนเนอร์	✓					
20	03-03-66	ถังดับเพลิง	D-SURVEY-01	ผู้ Survey	✓					
21	03-03-66	ถังดับเพลิง	D-SURVEY-02	ผู้ Survey	✓					
22	03-03-66	ถังดับเพลิง	D-DC-01	คลังสินค้า	✓					
23	03-03-66	ถังดับเพลิง	C-OFFICE-04	GATE	✓					
24	03-03-66	ถังดับเพลิง	D-MT-01	โรงซ่อมบำรุง	✓					
25	03-03-66	ถังดับเพลิง	D-MT-02	โรงซ่อมบำรุง	✓					
26	03-03-66	ถังดับเพลิง	D-MT-03	โรงซ่อมบำรุง	✓					
27	03-03-66	ถังดับเพลิง	D-MT-04	โรงซ่อมบำรุง	✓					
28	03-03-66	ถังดับเพลิง	D-MT-05	โรงซ่อมบำรุง	✓					
29	03-03-66	ถังดับเพลิง	CFC-MT-01	ห้องกลิ้ง	✓					
30	03-03-66	ถังดับเพลิง	C-OFFICE-06	ห้อง MDB ในถ่าน	✓					
31	03-03-66	ถังดับเพลิง	CFC-MDB-02	ห้อง MDB ในถ่าน	✓					
32	03-03-66	ถังดับเพลิง	CFC-CRANE-01	GRANTRY CRANE	✓					
33	03-03-66	ถังดับเพลิง	CFC-CRANE-02	GRANTRY CRANE	✓					
34	03-03-66	ถังดับเพลิง	C-CRANE-01	GRANTRY CRANE	✓					
35	03-03-66	ถังดับเพลิง	CFC-CRANE-01	FIX CRANE	✓					
36	03-03-66	ถังดับเพลิง	D-OIL-01	หัวจ่ายน้ำมัน	✓					
37	03-03-66	ถังดับเพลิง	D-YARD-04	บ่อ A	✓					



1. สถานที่ / แผนก ที่ตรวจ	TUG	4. ผู้บันทึก / ติดตามผล ลงชื่อ	
2. มีข้อแก้ไขจำนวน		5. หัวหน้าแผนก / หัวหน้างาน ลงชื่อ	
3. คณะผู้ตรวจสอบ		6. ผู้จัดการฝ่าย / ส่วน ลงชื่อ	

C = Conformity ការ

NC = Non-Conformity ไม่ผ่าน

N/A = Not Available ไม่มีข้อมูล

[illegible]



แบบตรวจป้ายเตือนอันตรายและอุปกรณ์ป้องกันและระงับเหตุฉุกเฉินประจำเดือน

1. สถานที่ / แผนก ที่ตรวจ	คลังสินค้า	4. ผู้บันทึก / ติดตามผล ลงชื่อ	
2. มีข้อแก้ไขจำนวน		5. หัวหน้าแผนก / หัวหน้างาน ลงชื่อ	
3. คณะผู้ตรวจสอบ		6. ผู้จัดการฝ่าย / ส่วน ลงชื่อ	

C = Conformity ผ่าน

NC = Non-Conformity ไม่ผ่าน

N/A = Not Available ไม่มีข้อมูล

ลำดับ ที่	วันที่ตรวจ	ป้ายเตือน/อุปกรณ์ฯ	รหัส	ตำแหน่งที่ตั้ง	ผลการตรวจ			การแก้ไข	ผู้รับผิดชอบ	วันที่เสร็จ
					C	NC	N/A			
1	03-03-66	ถังดับเพลิง	D-DC 1 -01	DC 1	✓					
2	03-03-66	ถังดับเพลิง	D-DC 1 -02	DC 1	✓					
3	03-03-66	ถังดับเพลิง	D-DC 1 -03	DC 1	✓					
4	03-03-66	ถังดับเพลิง	D-DC 1 -04	DC 1	✓					
5	03-03-66	ถังดับเพลิง	D-DC 1 -05	DC 1	✓					
6	03-03-66	ถังดับเพลิง	D-DC 1 -06	DC 1	✓					
7	03-03-66	ถังดับเพลิง	D-DC 1 -07	DC 1	✓					
8	03-03-66	ถังดับเพลิง	D-DC 1 -08	DC 1	✓					
9	03-03-66	ถังดับเพลิง	D-DC 1 -09	DC 1	✓					
10	03-03-66	ถังดับเพลิง	D-DC 1 -10	DC 1	✓					
11	03-03-66	ถังดับเพลิง	D-DC 2 -01	DC 2	✓					
12	03-03-66	ถังดับเพลิง	D-DC 2 -02	DC 2	✓					
13	03-03-66	ถังดับเพลิง	D-DC 2 -03	DC 2	✓					
14	03-03-66	ถังดับเพลิง	D-DC 2 -04	DC 2	✓					
15	03-03-66	ถังดับเพลิง	D-DC 2 -05	DC 2	✓					
16	03-03-66	ถังดับเพลิง	D-DC 2 -06	DC 2	✓					
17	03-03-66	ถังดับเพลิง	D-DC 2 -07	DC 2	✓					
18	03-03-66	ถังดับเพลิง	D-DC 2 -08	DC 2	✓					
19	03-03-66	ถังดับเพลิง	D-DC 2 -09	DC 2	✓					
20	03-03-66	ถังดับเพลิง	D-DC 2 -10	DC 2	✓					
21	03-03-66	ถังดับเพลิง	D-DC 2 -11	DC 2	✓					
22	03-03-66	ถังดับเพลิง	D-DC 2 -12	DC 2	✓					
23	03-03-66	ถังดับเพลิง	D-DC 2 -13	DC 2	✓					
24	03-03-66	ถังดับเพลิง	D-DC 2 -14	DC 2	✓					
25	03-03-66	ตู้เก็บสายนํ้าดับเพลิง	1	DC 2	✓					
26	03-03-66	สายฉีดนํ้าดับเพลิง	1	DC 2	✓					
27	03-03-66	ตู้เก็บสายนํ้าดับเพลิง	2	DC 2	✓					
28	03-03-66	สายฉีดนํ้าดับเพลิง	2	DC 2	✓					
29	03-03-66	ตู้เก็บสายนํ้าดับเพลิง	3	DC 2	✓					
30	03-03-66	สายฉีดนํ้าดับเพลิง	3	DC 2	✓					
31	03-03-66	ตู้เก็บสายนํ้าดับเพลิง	4	DC 2	✓					
32	03-03-66	สายฉีดนํ้าดับเพลิง	4	DC 2	✓					
33	03-03-66	ตู้เก็บสายนํ้าดับเพลิง	5	DC 2	✓					
34	03-03-66	สายฉีดนํ้าดับเพลิง	5	DC 2	✓					
35	03-03-66	ตู้เก็บสายนํ้าดับเพลิง	6	DC 2	✓					
36	03-03-66	สายฉีดนํ้าดับเพลิง	6	DC 2	✓					
37	03-03-66	ตู้เก็บสายนํ้าดับเพลิง	7	DC 2	✓					
38	03-03-66	สายฉีดนํ้าดับเพลิง	7	DC 2	✓					



แบบตรวจป้ายเตือนอันตรายและอุปกรณ์ป้องกันและระงับเหตุฉุกเฉินประจำเดือน

1. สถานที่ / แผนก ที่ตรวจ	ลานท่าเรือ A	4. ผู้บันทึก / ติดตามผล ลงชื่อ	
2. มีข้อบกพร่องจำนวน		5. หัวหน้าแผนก / หัวหน้างาน ลงชื่อ	
3. คณะผู้ตรวจสอบ		6. ผู้จัดการฝ่าย / ส่วน ลงชื่อ	

C – Conformity ผ่าน

NC – Non-Conformity ไม่ผ่าน

N/A – Not Available ไม่มีข้อมูล

ลำดับ ที่	วันที่ตรวจ	ป้ายเตือน/อุปกรณ์ฯ	รหัส	ตำแหน่งที่ตั้ง	ผลการตรวจ			การแก้ไข	ผู้รับผิดชอบ	วันที่เสร็จ
					C	NC	N/A			
1	4/4/2566	ถังดับเพลิง	D-STORE-01	สโตร์	✓					
2	4/4/2566	ถังดับเพลิง	D-STORE-02	สโตร์	✓					
3	4/4/2566	ถังดับเพลิง	D-STORE-03	ข้างคางซัง	✓					
4	4/4/2566	ถังดับเพลิง	C-OFFICE-05	ห้อง MDB สำนักงาน	✓					
5	4/4/2566	ถังดับเพลิง	CFC-MDB-01	ห้อง MDB สำนักงาน	✓					
6	4/4/2566	ถังดับเพลิง	D-OFFICE-01	สำนักงานตึกเก่า (ชั้น1)	✓					
7	4/4/2566	ถังดับเพลิง	C-OFFICE-01	สำนักงานตึกเก่า (ชั้น1)	✓					
8	4/4/2566	ถังดับเพลิง	D-OFFICE-02	สำนักงานตึกเก่า (ชั้น2)	✓					
9	4/4/2566	ถังดับเพลิง	C-OFFICE-02	สำนักงานตึกเก่า (ชั้น2)	✓					
10	4/4/2566	ถังดับเพลิง	D-OFFICE-03	สำนักงาน NPM (CANTEEN)	✓					
11	4/4/2566	ถังดับเพลิง	D-OFFICE-04	สำนักงาน NPM (ชั้น1)	✓					
12	4/4/2566	ถังดับเพลิง	D-OFFICE-05	สำนักงาน NPM (ชั้น2)	✓					
13	4/4/2566	ถังดับเพลิง	D-OFFICE-06	สำนักงาน NPM (ชั้น2)	✓					
14	4/4/2566	ถังดับเพลิง	C-OFFICE-03	สำนักงาน NPM (ชั้น2)	✓					
15	4/4/2566	ถังดับเพลิง	D-OFFICE-07	สำนักงาน NPM (ชั้น3)	✓					
16	4/4/2566	ถังดับเพลิง	D-OFFICE-08	สำนักงาน NPM (ชั้น3)	✓					
17	4/4/2566	ถังดับเพลิง	D-YARD-01	ลานตู้คอนเทนเนอร์	✓					
18	4/4/2566	ถังดับเพลิง	D-YARD-02	ลานตู้คอนเทนเนอร์	✓					
19	4/4/2566	ถังดับเพลิง	D-YARD-03	ลานตู้คอนเทนเนอร์	✓					
20	4/4/2566	ถังดับเพลิง	D-SURVEY-01	ตู้ Survey	✓					
21	4/4/2566	ถังดับเพลิง	D-SURVEY-02	ตู้ Survey	✓					
22	4/4/2566	ถังดับเพลิง	D-DC-01	คลังสินค้า	✓					
23	4/4/2566	ถังดับเพลิง	C-OFFICE-04	GATE	✓					
24	4/4/2566	ถังดับเพลิง	D-MT-01	โรงซ่อมบำรุง	✓					
25	4/4/2566	ถังดับเพลิง	D-MT-02	โรงซ่อมบำรุง	✓					
26	4/4/2566	ถังดับเพลิง	D-MT-03	โรงซ่อมบำรุง	✓					
27	4/4/2566	ถังดับเพลิง	D-MT-04	โรงซ่อมบำรุง	✓					
28	4/4/2566	ถังดับเพลิง	D-MT-05	โรงซ่อมบำรุง	✓					
29	4/4/2566	ถังดับเพลิง	CFC-MT-01	ห้องกลึง	✓					
30	4/4/2566	ถังดับเพลิง	C-OFFICE-06	ห้อง MDB ในลาน	✓					
31	4/4/2566	ถังดับเพลิง	CFC-MDB-02	ห้อง MDB ในลาน	✓					
32	4/4/2566	ถังดับเพลิง	CFC-CRANE-01	GRANTRY CRANE	✓					
33	4/4/2566	ถังดับเพลิง	CFC-CRANE-02	GRANTRY CRANE	✓					
34	4/4/2566	ถังดับเพลิง	C-CRANE-01	GRANTRY CRANE	✓					
35	4/4/2566	ถังดับเพลิง	CFC-CRANE-01	FIX CRANE	✓					
36	4/4/2566	ถังดับเพลิง	D-OIL-01	หัวจ่ายน้ำมัน	✓					
37	4/4/2566	ถังดับเพลิง	D-YARD-04	บ่อน้ำ A	✓					



1. สถานที่ / แผนก ที่ตรวจ	สถานที่หรือA	4. ผู้บันทึก / ติดตามผล ลงชื่อ	
2. มีข้อบกพร่องจำนวน		5. หัวหน้าแผนก / หัวหน้างาน ลงชื่อ	
3. คณะผู้ตรวจลงชื่อ		6. ผู้จัดการฝ่าย / ส่วน ลงชื่อ	

C – Conformity ผ่าน

NC – Non-Conformity ไม่ผ่าน

N/A - Not Available ไม่มีข้อมูล

[illegible]



1. สถานที่ / แผนก ที่ตรวจ	TUG	4. ผู้บันทึก / ติดตามผล ลงชื่อ	
2. มีข้อแก้ไขจำนวน		5. หัวหน้าแผนก / หัวหน้างาน ลงชื่อ	
3. คณะผู้ตรวจสอบ		6. ผู้จัดการฝ่าย / ส่วน ลงชื่อ	

C – Conformity ผ่าน

NC – Non-Conformity ไม่ผ่าน

N/A – Not Available ไม่มีข้อมูล

[illegible]



แบบตรวจป้ายเตือนอันตรายและอุปกรณ์ป้องกันและระงับเหตุฉุกเฉินประจำเดือน

1. สถานที่ / แผนก ที่ตรวจ	คลังสินค้า	4. ผู้บันทึก / ติดตามผล ลงชื่อ	
2. มีข้อบกพร่องจำนวน		5. หัวหน้าแผนก / หัวหน้างาน ลงชื่อ	
3. คณะผู้ตรวจสอบ		6. ผู้จัดการฝ่าย / ส่วน ลงชื่อ	

C – Conformity ผ่าน

NC – Non-Conformity ไม่ผ่าน

N/A – Not Available ไม่มีข้อมูล

ลำดับ ที่	วันที่ตรวจ	ป้ายเตือน/อุปกรณ์ฯ	รหัส	ตำแหน่งที่ตั้ง	ผลการตรวจ			การแก้ไข	ผู้รับผิดชอบ	วันที่เสร็จ
					C	NC	N/A			
1	4/4/2566	ถังดับเพลิง	D-DC 1 -01	DC 1	✓					
2	4/4/2566	ถังดับเพลิง	D-DC 1 -02	DC 1	✓					
3	4/4/2566	ถังดับเพลิง	D-DC 1 -03	DC 1	✓					
4	4/4/2566	ถังดับเพลิง	D-DC 1 -04	DC 1	✓					
5	4/4/2566	ถังดับเพลิง	D-DC 1 -05	DC 1	✓					
6	4/4/2566	ถังดับเพลิง	D-DC 1 -06	DC 1	✓					
7	4/4/2566	ถังดับเพลิง	D-DC 1 -07	DC 1	✓					
8	4/4/2566	ถังดับเพลิง	D-DC 1 -08	DC 1	✓					
9	4/4/2566	ถังดับเพลิง	D-DC 1 -09	DC 1	✓					
10	4/4/2566	ถังดับเพลิง	D-DC 1 -10	DC 1	✓					
11	4/4/2566	ถังดับเพลิง	D-DC 2 -01	DC 2	✓					
12	4/4/2566	ถังดับเพลิง	D-DC 2 -02	DC 2	✓					
13	4/4/2566	ถังดับเพลิง	D-DC 2 -03	DC 2	✓					
14	4/4/2566	ถังดับเพลิง	D-DC 2 -04	DC 2	✓					
15	4/4/2566	ถังดับเพลิง	D-DC 2 -05	DC 2	✓					
16	4/4/2566	ถังดับเพลิง	D-DC 2 -06	DC 2	✓					
17	4/4/2566	ถังดับเพลิง	D-DC 2 -07	DC 2	✓					
18	4/4/2566	ถังดับเพลิง	D-DC 2 -08	DC 2	✓					
19	4/4/2566	ถังดับเพลิง	D-DC 2 -09	DC 2	✓					
20	4/4/2566	ถังดับเพลิง	D-DC 2 -10	DC 2	✓					
21	4/4/2566	ถังดับเพลิง	D-DC 2 -11	DC 2	✓					
22	4/4/2566	ถังดับเพลิง	D-DC 2 -12	DC 2	✓					
23	4/4/2566	ถังดับเพลิง	D-DC 2 -13	DC 2	✓					
24	4/4/2566	ถังดับเพลิง	D-DC 2 -14	DC 2	✓					
25	4/4/2566	ตู้เก็บสายน้ำดับเพลิง	1	DC 2	✓					
26	4/4/2566	สายฉีดน้ำดับเพลิง	1	DC 2	✓					
27	4/4/2566	ตู้เก็บสายน้ำดับเพลิง	2	DC 2	✓					
28	4/4/2566	สายฉีดน้ำดับเพลิง	2	DC 2	✓					
29	4/4/2566	ตู้เก็บสายน้ำดับเพลิง	3	DC 2	✓					
30	4/4/2566	สายฉีดน้ำดับเพลิง	3	DC 2	✓					
31	4/4/2566	ตู้เก็บสายน้ำดับเพลิง	4	DC 2	✓					
32	4/4/2566	สายฉีดน้ำดับเพลิง	4	DC 2	✓					
33	4/4/2566	ตู้เก็บสายน้ำดับเพลิง	5	DC 2	✓					
34	4/4/2566	สายฉีดน้ำดับเพลิง	5	DC 2	✓					
35	4/4/2566	ตู้เก็บสายน้ำดับเพลิง	6	DC 2	✓					
36	4/4/2566	สายฉีดน้ำดับเพลิง	6	DC 2	✓					
37	4/4/2566	ตู้เก็บสายน้ำดับเพลิง	7	DC 2	✓					
38	4/4/2566	สายฉีดน้ำดับเพลิง	7	DC 2	✓					



แบบตรวจป้ายเตือนอันตรายและอุปกรณ์ป้องกันและระงับเหตุฉุกเฉินประจำเดือน

1. สถานที่ / แผนก ที่ตรวจ	ลานท่าเรือ A	4. ผู้บันทึก / ติดตามผล ลงชื่อ	
2. มีข้อแก้ไขจำนวน		5. หัวหน้าแผนก / หัวหน้างาน ลงชื่อ	
3. คณะผู้ตรวจสอบ		6. ผู้จัดการฝ่าย / ส่วน ลงชื่อ	

C – Conformity ผ่าน

NC – Non-Conformity ไม่ผ่าน

N/A – Not Available ไม่มีข้อมูล

ลำดับ ที่	วันที่ตรวจ	ป้ายเตือน/อุปกรณ์ฯ	รหัส	ตำแหน่งที่ติดตั้ง	ผลการตรวจ			การแก้ไข	ผู้รับผิดชอบ	วันที่เสร็จ
					C	NC	N/A			
1	5/5/2566	ถังดับเพลิง	D-STORE-01	สโตร์	✓					
2	5/5/2566	ถังดับเพลิง	D-STORE-02	สโตร์	✓					
3	5/5/2566	ถังดับเพลิง	D-STORE-03	ช่างดาซัง	✓					
4	5/5/2566	ถังดับเพลิง	C-OFFICE-05	ห้อง MDB สำนักงาน	✓					
5	5/5/2566	ถังดับเพลิง	CFC-MDB-01	ห้อง MDB สำนักงาน	✓					
6	5/5/2566	ถังดับเพลิง	D-OFFICE-01	สำนักงานตึกเก่า (ชั้น1)	✓					
7	5/5/2566	ถังดับเพลิง	C-OFFICE-01	สำนักงานตึกเก่า (ชั้น1)	✓					
8	5/5/2566	ถังดับเพลิง	D-OFFICE-02	สำนักงานตึกเก่า (ชั้น2)	✓					
9	5/5/2566	ถังดับเพลิง	C-OFFICE-02	สำนักงานตึกเก่า (ชั้น2)	✓					
10	5/5/2566	ถังดับเพลิง	D-OFFICE-03	สำนักงาน NPM (CANTEEN)	✓					
11	5/5/2566	ถังดับเพลิง	D-OFFICE-04	สำนักงาน NPM (ชั้น1)	✓					
12	5/5/2566	ถังดับเพลิง	D-OFFICE-05	สำนักงาน NPM (ชั้น2)	✓					
13	5/5/2566	ถังดับเพลิง	D-OFFICE-06	สำนักงาน NPM (ชั้น2)	✓					
14	5/5/2566	ถังดับเพลิง	C-OFFICE-03	สำนักงาน NPM (ชั้น2)	✓					
15	5/5/2566	ถังดับเพลิง	D-OFFICE-07	สำนักงาน NPM (ชั้น3)	✓					
16	5/5/2566	ถังดับเพลิง	D-OFFICE-08	สำนักงาน NPM (ชั้น3)	✓					
17	5/5/2566	ถังดับเพลิง	D-YARD-01	ลานตู้คอนเทนเนอร์	✓					
18	5/5/2566	ถังดับเพลิง	D-YARD-02	ลานตู้คอนเทนเนอร์	✓					
19	5/5/2566	ถังดับเพลิง	D-YARD-03	ลานตู้คอนเทนเนอร์	✓					
20	5/5/2566	ถังดับเพลิง	D-SURVEY-01	ตู้ Survey	✓					
21	5/5/2566	ถังดับเพลิง	D-SURVEY-02	ตู้ Survey	✓					
22	5/5/2566	ถังดับเพลิง	D-DC-01	คลังสินค้า	✓					
23	5/5/2566	ถังดับเพลิง	C-OFFICE-04	GATE	✓					
24	5/5/2566	ถังดับเพลิง	D-MT-01	โรงซ่อมบำรุง	✓					
25	5/5/2566	ถังดับเพลิง	D-MT-02	โรงซ่อมบำรุง	✓					
26	5/5/2566	ถังดับเพลิง	D-MT-03	โรงซ่อมบำรุง	✓					
27	5/5/2566	ถังดับเพลิง	D-MT-04	โรงซ่อมบำรุง	✓					
28	5/5/2566	ถังดับเพลิง	D-MT-05	โรงซ่อมบำรุง	✓					
29	5/5/2566	ถังดับเพลิง	CFC-MT-01	ห้องกลึง	✓					
30	5/5/2566	ถังดับเพลิง	C-OFFICE-06	ห้อง MDB ในลาน	✓					
31	5/5/2566	ถังดับเพลิง	CFC-MDB-02	ห้อง MDB ในลาน	✓					
32	5/5/2566	ถังดับเพลิง	CFC-CRANE-01	GRANTRY CRANE	✓					
33	5/5/2566	ถังดับเพลิง	CFC-CRANE-02	GRANTRY CRANE	✓					
34	5/5/2566	ถังดับเพลิง	C-CRANE-01	GRANTRY CRANE	✓					
35	5/5/2566	ถังดับเพลิง	CFC-CRANE-01	FIX CRANE	✓					
36	5/5/2566	ถังดับเพลิง	D-OIL-01	หัวจ่ายน้ำมัน	✓					
37	5/5/2566	ถังดับเพลิง	D-YARD-04	บ่อน A	✓					



1. สถานที่ / แผนก ที่ตรวจ	สถานที่เรือA	4. ผู้บันทึก / ติดตามผล ลงชื่อ	
2. มีข้อแก้ไขจำนวน		5. หัวหน้าแผนก / หัวหน้างาน ลงชื่อ	
3. คณะผู้ตรวจสอบ		6. ผู้จัดการฝ่าย / ส่วน ลงชื่อ	

NC – Non-Conformity ไม่ผ่าน

N/A – Not Available ไม่มีข้อมูล

[illegible]



C – Conformity ผ่าน NC – Non-Conformity ไม่ผ่าน N/A – Not Available ไม่มีข้อมูล

SHE(NPM)-F-106

แบบตรวจป้ายเตือนอันตรายและอุปกรณ์ป้องกันและระงับเหตุฉุกเฉินประจำเดือน

1. สถานที่ / แผนก ที่ตรวจ	คลังสินค้า	4. ผู้บันทึก / ติดตามผล ลงชื่อ	
2. มีข้อบกพร่องจำนวน		5. หัวหน้าแผนก / หัวหน้างาน ลงชื่อ	
3. คณะผู้ตรวจสอบ		6. ผู้จัดการฝ่าย / ส่วน ลงชื่อ	

C – Conformity ผ่าน

NC – Non-Conformity ไม่ผ่าน

N/A – Not Available ไม่มีข้อมูล

ลำดับ ที่	วันที่ตรวจ	ป้ายเตือน/อุปกรณ์ฯ	รหัส	ตำแหน่งที่ตั้ง	ผลการตรวจ			การแก้ไข	ผู้รับผิดชอบ	วันที่เสร็จ
					C	NC	N/A			
1	5/5/2566	ถังดับเพลิง	D-DC 1 -01	DC 1	✓					
2	5/5/2566	ถังดับเพลิง	D-DC 1 -02	DC 1	✓					
3	5/5/2566	ถังดับเพลิง	D-DC 1 -03	DC 1	✓					
4	5/5/2566	ถังดับเพลิง	D-DC 1 -04	DC 1	✓					
5	5/5/2566	ถังดับเพลิง	D-DC 1 -05	DC 1	✓					
6	5/5/2566	ถังดับเพลิง	D-DC 1 -06	DC 1	✓					
7	5/5/2566	ถังดับเพลิง	D-DC 1 -07	DC 1	✓					
8	5/5/2566	ถังดับเพลิง	D-DC 1 -08	DC 1	✓					
9	5/5/2566	ถังดับเพลิง	D-DC 1 -09	DC 1	✓					
10	5/5/2566	ถังดับเพลิง	D-DC 1 -10	DC 1	✓					
11	5/5/2566	ถังดับเพลิง	D-DC 2 -01	DC 2	✓					
12	5/5/2566	ถังดับเพลิง	D-DC 2 -02	DC 2	✓					
13	5/5/2566	ถังดับเพลิง	D-DC 2 -03	DC 2	✓					
14	5/5/2566	ถังดับเพลิง	D-DC 2 -04	DC 2	✓					
15	5/5/2566	ถังดับเพลิง	D-DC 2 -05	DC 2	✓					
16	5/5/2566	ถังดับเพลิง	D-DC 2 -06	DC 2	✓					
17	5/5/2566	ถังดับเพลิง	D-DC 2 -07	DC 2	✓					
18	5/5/2566	ถังดับเพลิง	D-DC 2 -08	DC 2	✓					
19	5/5/2566	ถังดับเพลิง	D-DC 2 -09	DC 2	✓					
20	5/5/2566	ถังดับเพลิง	D-DC 2 -10	DC 2	✓					
21	5/5/2566	ถังดับเพลิง	D-DC 2 -11	DC 2	✓					
22	5/5/2566	ถังดับเพลิง	D-DC 2 -12	DC 2	✓					
23	5/5/2566	ถังดับเพลิง	D-DC 2 -13	DC 2	✓					
24	5/5/2566	ถังดับเพลิง	D-DC 2 -14	DC 2	✓					
25	5/5/2566	ตู้เก็บสายน้ำดับเพลิง	1	DC 2	✓					
26	5/5/2566	สายฉีดน้ำดับเพลิง	1	DC 2	✓					
27	5/5/2566	ตู้เก็บสายน้ำดับเพลิง	2	DC 2	✓					
28	5/5/2566	สายฉีดน้ำดับเพลิง	2	DC 2	✓					
29	5/5/2566	ตู้เก็บสายน้ำดับเพลิง	3	DC 2	✓					
30	5/5/2566	สายฉีดน้ำดับเพลิง	3	DC 2	✓					
31	5/5/2566	ตู้เก็บสายน้ำดับเพลิง	4	DC 2	✓					
32	5/5/2566	สายฉีดน้ำดับเพลิง	4	DC 2	✓					
33	5/5/2566	ตู้เก็บสายน้ำดับเพลิง	5	DC 2	✓					
34	5/5/2566	สายฉีดน้ำดับเพลิง	5	DC 2	✓					
35	5/5/2566	ตู้เก็บสายน้ำดับเพลิง	6	DC 2	✓					
36	5/5/2566	สายฉีดน้ำดับเพลิง	6	DC 2	✓					
37	5/5/2566	ตู้เก็บสายน้ำดับเพลิง	7	DC 2	✓					
38	5/5/2566	สายฉีดน้ำดับเพลิง	7	DC 2	✓					



แบบตรวจป้ายเตือนอันตรายและอุปกรณ์ป้องกันและรับเหตุฉุกเฉินประจำเดือน

1. สถานที่ / แผนก ที่ตรวจ	สถานที่ตรวจ A	4. ผู้บันทึก / คิดตามผล ลงชื่อ
2. มีข้อบกพร่องหรือไม่		5. หัวหน้าแผนก / หัวหน้างาน ลงชื่อ
3. คณะผู้ตรวจสอบ		6. ผู้จัดการฝ่าย / ส่วน ลงชื่อ

C - Conformity ผ่าน

NC - Non-Conformity ไม่ผ่าน

N/A - Not Available ไม่มีข้อมูล

ลำดับ ที่	วันที่ตรวจ	ป้ายเตือน/อุปกรณ์	รหัส	ตำแหน่งที่ตั้ง	ผลการตรวจ			การแก้ไข	ผู้รับผิดชอบ	วันที่เสร็จ
					C	NC	N/A			
1	7/6/2566	ถังดับเพลิง	D-STORE-01	สโตร์	✓					
2	7/6/2566	ถังดับเพลิง	D-STORE-02	สโตร์	✓					
3	7/6/2566	ถังดับเพลิง	D-STORE-03	ช่างดาซัง	✓					
4	7/6/2566	ถังดับเพลิง	C-OFFICE-05	ห้อง MDB สำนักงาน	✓					
5	7/6/2566	ถังดับเพลิง	CFC-MDB-01	ห้อง MDB สำนักงาน	✓					
6	7/6/2566	ถังดับเพลิง	D-OFFICE-01	สำนักงานตึกเก่า (ชั้น1)	✓					
7	7/6/2566	ถังดับเพลิง	C-OFFICE-01	สำนักงานตึกเก่า (ชั้น1)	✓					
8	7/6/2566	ถังดับเพลิง	D-OFFICE-02	สำนักงานตึกเก่า (ชั้น2)	✓					
9	7/6/2566	ถังดับเพลิง	C-OFFICE-02	สำนักงานตึกเก่า (ชั้น2)	✓					
10	7/6/2566	ถังดับเพลิง	D-OFFICE-03	สำนักงาน NPM (CANTEEN)	✓					
11	7/6/2566	ถังดับเพลิง	D-OFFICE-04	สำนักงาน NPM (ชั้น1)	✓					
12	7/6/2566	ถังดับเพลิง	D-OFFICE-05	สำนักงาน NPM (ชั้น2)	✓					
13	7/6/2566	ถังดับเพลิง	D-OFFICE-06	สำนักงาน NPM (ชั้น2)	✓					
14	7/6/2566	ถังดับเพลิง	C-OFFICE-03	สำนักงาน NPM (ชั้น2)	✓					
15	7/6/2566	ถังดับเพลิง	D-OFFICE-7	สำนักงาน NPM (ชั้น3)	✓					
16	7/6/2566	ถังดับเพลิง	D-OFFICE-8	สำนักงาน NPM (ชั้น3)	✓					
17	7/6/2566	ถังดับเพลิง	D-YARD-01	ลานตู้คอนเทนเนอร์	✓					
18	7/6/2566	ถังดับเพลิง	D-YARD-02	ลานตู้คอนเทนเนอร์	✓					
19	7/6/2566	ถังดับเพลิง	D-YARD-03	ลานตู้คอนเทนเนอร์	✓					
20	7/6/2566	ถังดับเพลิง	D-SURVEY-01	ตู้ Survey	✓					
21	7/6/2566	ถังดับเพลิง	D-SURVEY-02	ตู้ Survey	✓					
22	7/6/2566	ถังดับเพลิง	D-DC-01	คลังสินค้า	✓					
23	7/6/2566	ถังดับเพลิง	C-OFFICE-04	GATE	✓					
24	7/6/2566	ถังดับเพลิง	D-MT-01	โรงซ่อมบำรุง	✓					
25	7/6/2566	ถังดับเพลิง	D-MT-02	โรงซ่อมบำรุง	✓					
26	7/6/2566	ถังดับเพลิง	D-MT-03	โรงซ่อมบำรุง	✓					
27	7/6/2566	ถังดับเพลิง	D-MT-04	โรงซ่อมบำรุง	✓					
28	7/6/2566	ถังดับเพลิง	D-MT-05	โรงซ่อมบำรุง	✓					
29	7/6/2566	ถังดับเพลิง	CFC-MT-01	ห้องกลึง	✓					
30	7/6/2566	ถังดับเพลิง	C-OFFICE-06	ห้อง MDB ในลาน	✓					
31	7/6/2566	ถังดับเพลิง	CFC-MDB-02	ห้อง MDB ในลาน	✓					
32	7/6/2566	ถังดับเพลิง	CFC-CRANE-01	GRANTRY CRANE	✓					
33	7/6/2566	ถังดับเพลิง	CFC-CRANE-02	GRANTRY CRANE	✓					
34	7/6/2566	ถังดับเพลิง	C-CRANE-01	GRANTRY CRANE	✓					
35	7/6/2566	ถังดับเพลิง	CFC-CRANE-01	FIX CRANE	✓					
36	7/6/2566	ถังดับเพลิง	D-OIL-01	หัวจ่ายน้ำมัน	✓					
37	7/6/2566	ถังดับเพลิง	D-YARD-04	โถม A	✓					



1. สถานที่ / แผนก ที่ตรวจ	สถานที่เรือA	4. ผู้บันทึก / ติดตามผล ลงชื่อ	
2. มีข้อบกพร่องจำนวน		5. หัวหน้าแผนก / หัวหน้างาน ลงชื่อ	
3. คณะผู้ตรวจสอบ		6. ผู้จัดการฝ่าย / ส่วน ลงชื่อ	

C – Conformity ผ่าน

NC – Non-Conformity ไม่ผ่าน

N/A - Not Available ไม่มีข้อมูล

[illegible]



แบบตรวจป้ายเตือนอันตรายและอุปกรณ์ป้องกันและระงับเหตุฉุกเฉินประจำเดือน

1. สถานที่ / แผนก ที่ตรวจ	คลังสินค้า	4. ผู้บันทึก / ติดตามผล ลงชื่อ	
2. มีข้อแก้ไขจำนวน		5. หัวหน้าแผนก / หัวหน้างาน ลงชื่อ	
3. คณะผู้ตรวจสอบ		6. ผู้จัดการฝ่าย / ล้วน ลงชื่อ	

C – Conformity ผ่าน

NC – Non-Conformity ไม่ผ่าน

N/A – Not Available ไม่มีข้อมูล

ลำดับ ที่	วันที่ตรวจ	ป้ายเตือน/อุปกรณ์ฯ	รหัส	ตำแหน่งที่ตั้ง	ผลการตรวจ			การแก้ไข	ผู้รับผิดชอบ	วันที่เสร็จ
					C	NC	N/A			
1	7/6/2566	ถังดับเพลิง	D-DC 1 -01	DC 1	✓					
2	7/6/2566	ถังดับเพลิง	D-DC 1 -02	DC 1	✓					
3	7/6/2566	ถังดับเพลิง	D-DC 1 -03	DC 1	✓					
4	7/6/2566	ถังดับเพลิง	D-DC 1 -04	DC 1	✓					
5	7/6/2566	ถังดับเพลิง	D-DC 1 -05	DC 1	✓					
6	7/6/2566	ถังดับเพลิง	D-DC 1 -06	DC 1	✓					
7	7/6/2566	ถังดับเพลิง	D-DC 1 -07	DC 1	✓					
8	7/6/2566	ถังดับเพลิง	D-DC 1 -08	DC 1	✓					
9	7/6/2566	ถังดับเพลิง	D-DC 1 -09	DC 1	✓					
10	7/6/2566	ถังดับเพลิง	D-DC 1 -10	DC 1	✓					
11	7/6/2566	ถังดับเพลิง	D-DC 2 -01	DC 2	✓					
12	7/6/2566	ถังดับเพลิง	D-DC 2 -02	DC 2	✓					
13	7/6/2566	ถังดับเพลิง	D-DC 2 -03	DC 2	✓					
14	7/6/2566	ถังดับเพลิง	D-DC 2 -04	DC 2	✓					
15	7/6/2566	ถังดับเพลิง	D-DC 2 -05	DC 2	✓					
16	7/6/2566	ถังดับเพลิง	D-DC 2 -06	DC 2	✓					
17	7/6/2566	ถังดับเพลิง	D-DC 2 -07	DC 2	✓					
18	7/6/2566	ถังดับเพลิง	D-DC 2 -08	DC 2	✓					
19	7/6/2566	ถังดับเพลิง	D-DC 2 -09	DC 2	✓					
20	7/6/2566	ถังดับเพลิง	D-DC 2 -10	DC 2	✓					
21	7/6/2566	ถังดับเพลิง	D-DC 2 -11	DC 2	✓					
22	7/6/2566	ถังดับเพลิง	D-DC 2 -12	DC 2	✓					
23	7/6/2566	ถังดับเพลิง	D-DC 2 -13	DC 2	✓					
24	7/6/2566	ถังดับเพลิง	D-DC 2 -14	DC 2	✓					
25	7/6/2566	ตู้เก็บสายน้ำดับเพลิง	1	DC 2	✓					
26	7/6/2566	สายฉีดน้ำดับเพลิง	1	DC 2	✓					
27	7/6/2566	ตู้เก็บสายน้ำดับเพลิง	2	DC 2	✓					
28	7/6/2566	สายฉีดน้ำดับเพลิง	2	DC 2	✓					
29	7/6/2566	ตู้เก็บสายน้ำดับเพลิง	3	DC 2	✓					
30	7/6/2566	สายฉีดน้ำดับเพลิง	3	DC 2	✓					
31	7/6/2566	ตู้เก็บสายน้ำดับเพลิง	4	DC 2	✓					
32	7/6/2566	สายฉีดน้ำดับเพลิง	4	DC 2	✓					
33	7/6/2566	ตู้เก็บสายน้ำดับเพลิง	5	DC 2	✓					
34	7/6/2566	สายฉีดน้ำดับเพลิง	5	DC 2	✓					
35	7/6/2566	ตู้เก็บสายน้ำดับเพลิง	6	DC 2	✓					
36	7/6/2566	สายฉีดน้ำดับเพลิง	6	DC 2	✓					
37	7/6/2566	ตู้เก็บสายน้ำดับเพลิง	7	DC 2	✓					
38	7/6/2566	สายฉีดน้ำดับเพลิง	7	DC 2	✓					



1. สถานที่ / แผนก ที่ตรวจ	คลังสินค้า	4. ผู้บันทึก / ติดตามผล ลงชื่อ	
2. มีข้อบกพร่องจำนวน		5. หัวหน้าแผนก / หัวหน้างาน ลงชื่อ	
3. คณะผู้ตรวจสอบ		6. ผู้จัดการฝ่าย / ส่วน ลงชื่อ	

C – Conformity ၁၇၃၂

NC – Non-Conformity ไม่ผ่าน

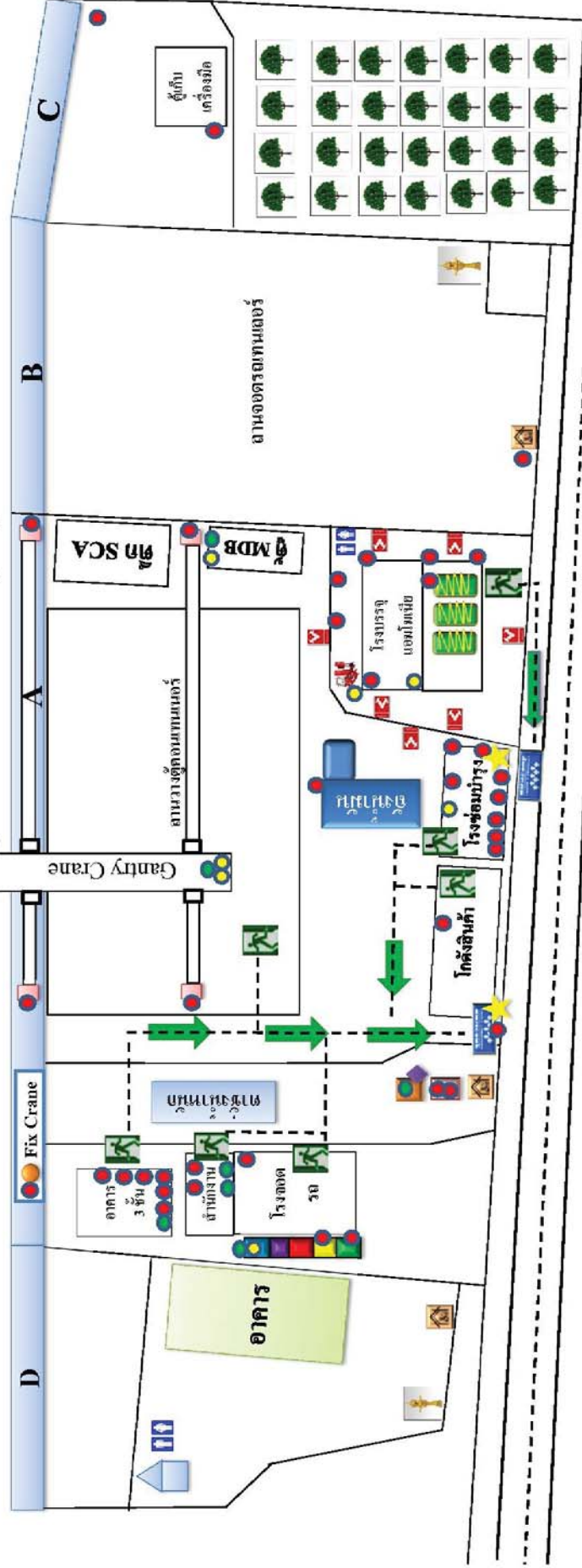
N/A – Not Available ไม่มีข้อมูล

[illegible]

เอกสารแนบที่ 17

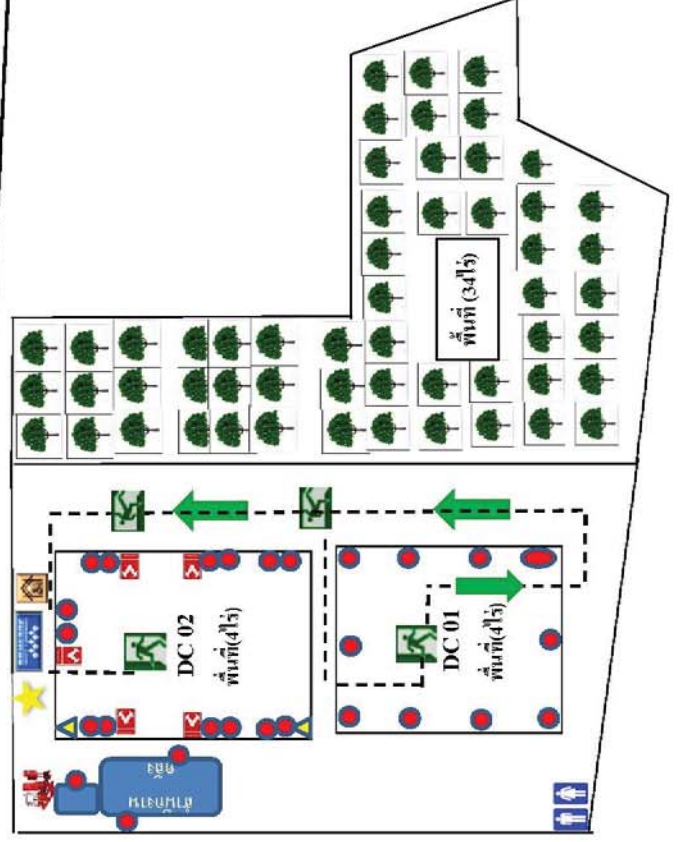
แผนผังจุดติดตั้งถังดับเพลิง

แผนผัง Layout จุดติดตั้งถังดับเพลิงของท่าเรือสุวรรณภูมิ



ความหมายของสัญลักษณ์

	ป้อม ปรก.	4 จุด
	ห้องน้ำ	3 จุด
	Fire Pump	2 จุด
	สัญญาณแจ้งเหตุเพลิงไหม้	1 จุด
	จุดจ่ายน้ำดับเพลิง	12 จุด
	จุดรวมพล	2 จุด
	ถังดับเพลิงชนิดผงเคมีแห้ง	66 จุด
	ถังดับเพลิงชนิดเคมีเหลวระเหย BF-2000	6 จุด
	ถังดับเพลิงชนิดคาร์บอนไดออกไซด์	7 จุด
	ห้องMDB	1 จุด
	ห้องรับรอง	1 จุด
	ห้องสำรอง	1 จุด
	ห้องเก็บเอกสาร	1 จุด
	ห้องเก็บยางรถสิบล้อ	1 จุด
	ที่พักสุขุมวิท	3 จุด
	ศาลพระภูมิ	2 จุด
	GATE	1 จุด
	SURVEY	1 จุด
	ไฟสำรองฉุกเฉิน	2 จุด




เอกสารแนบที่ 18

แผนป้องกันและระงับเหตุฉุกเฉิน


แผนป้องกันและระงับเหตุฉุกเฉินท่าเรือ เอ็น พี มารีน
Emergency Preparation and Respond Manual

THIS DOCUMENT IS CONFIDENTIAL AND PROPRIETARY FOR SC GROUP. ALL UNAUTHORIZED USE AND OR REPRODUCTION IS PROHIBITED.


	แผนป้องกันและระงับเหตุฉุกเฉินท่าเรือ เอ็น พี มารีน Emergency Preparation and Respond Procedure	PAGE : 3 OF 38
DOC NO : SHE(NPM)-M-001	EFFECTIVE DATE : AUG 15, 2019	REVISION : 00


แผนป้องกันและระงับเหตุฉุกเฉิน ประกอบด้วย 8 บท ดังนี้

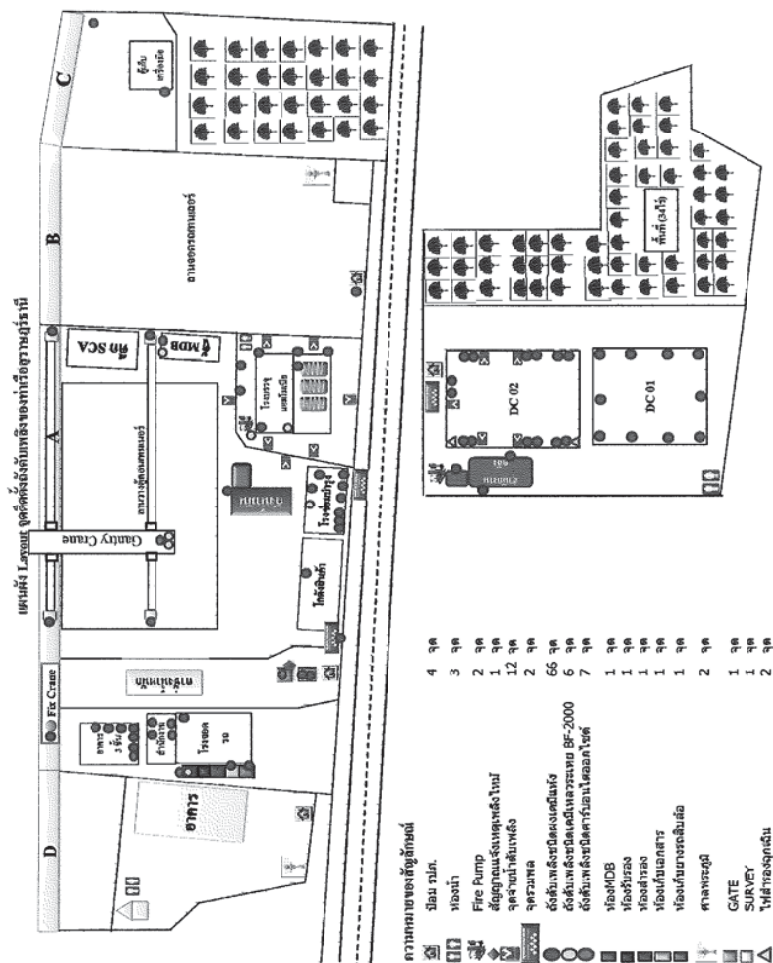
- บทที่ 1 วัตถุประสงค์
- บทที่ 2 แผนผังที่ตั้งท่าเรือและจุดที่ติดตั้งถังดับเพลิง
- บทที่ 3 หมายเลขโทรศัพท์หน่วยงานที่เกี่ยวข้อง
- บทที่ 4 แผนการป้องกันและระงับเหตุฉุกเฉินกรณีเกิดอัคคีภัย
- บทที่ 5 แผนการป้องกันและแผนปฏิบัติการฉุกเฉินกรณีน้ำท่วม
- บทที่ 6 แผนการป้องกันและแผนปฏิบัติการฉุกเฉินกรณีเกิดน้ำมันรั่วไหล
- บทที่ 7 แผนการป้องกันและแผนปฏิบัติการฉุกเฉินกรณีเกิดอุบัติเหตุ
- บทที่ 8 แผนการป้องกันและแผนปฏิบัติการฉุกเฉินกรณีเกิดอุบัติเหตุขณะขนถ่ายสินค้า

	แผนป้องกันและระงับเหตุฉุกเฉินท่าเรือ เอ็น พี มารีน Emergency Preparation and Respond Procedure	PAGE : 4 OF 38
DOC NO : SHE(NPM)-M-001	EFFECTIVE DATE : AUG 15, 2019	REVISION : 00

บทที่ 1 วัตถุประสงค์

	แผนป้องกันและระงับเหตุฉุกเฉินท่าเรือ เอ็น พี มารีน Emergency Preparation and Respond Procedure	PAGE : 5 OF 38
DOC NO : SHE(NPM)-M-001	EFFECTIVE DATE : AUG 15, 2019	REVISION : 00
<p>การจัดทำแผนป้องกันและระงับเหตุฉุกเฉิน เป็นการเตรียมความพร้อมเพื่อให้พนักงานเกิดทักษะ ความมั่นใจ มีการประสานงาน และการแก้ไขปัญหาที่รวดเร็วมีประสิทธิภาพ และควบคุมการจัดการให้เข้าสู่ภาวะที่ปลอดภัยโดยเร็วที่สุด</p> <p>1. วัตถุประสงค์</p> <ol style="list-style-type: none"> 1.1 เพื่อให้พนักงาน ได้เข้าใจถึงหน้าที่ที่ต้องปฏิบัติเพื่อการป้องกันการเกิดอัคคีภัย 1.2 เพื่อให้พนักงาน ได้เข้าใจถึงหน้าที่ที่ต้องปฏิบัติเพื่อการป้องกันการเกิดอุบัติเหตุ 1.3 เพื่อให้พนักงาน ได้เข้าใจถึงหน้าที่ที่ต้องปฏิบัติเพื่อการป้องกันการเกิดการรั่วไหลของน้ำมันน้ำท่า 1.4 เพื่อให้พนักงาน ได้เข้าใจถึงหน้าที่ที่ต้องปฏิบัติเพื่อการป้องกันการเกิดน้ำท่วม 1.5 เพื่อให้พนักงาน ได้เข้าใจถึงหน้าที่ที่ต้องปฏิบัติเพื่อการป้องกันการเกิดอุบัติเหตุขณะขนถ่ายสินค้า 1.6 เพื่อให้พนักงาน ได้เข้าใจถึงหน้าที่ และวิธีการปฏิบัติในกรณีเกิดเหตุฉุกเฉิน 1.7 เพื่อให้ทราบถึงวิธีการ และแนวทางในการประสานกับหน่วยงานอื่น ๆ ในกรณีฉุกเฉิน 1.8 เพื่อความปลอดภัยของพนักงาน และลดการสูญเสียที่อาจเกิดขึ้นต่อพนักงานและทรัพย์สิน <p>2. ขอบเขต บริษัท เอ็น พี มารีน จำกัด สาขา สุราษฎร์ธานี</p> <p>3. เอกสารอ้างอิง ประกาศกระทรวงมหาดไทย เรื่อง การป้องกันและระงับอัคคีภัยในสถานประกอบกิจการ เพื่อความปลอดภัยในการทำงานสำหรับลูกจ้าง</p> <p>4. คำนิยาม</p> <p>4.1 ภาวะฉุกเฉิน หมายถึง สถานะที่เป็นอันตรายหรือสถานะที่มีอันตรายแฝงสูง ซึ่งก่อหรืออาจก่อให้เกิดอันตรายต่อบุคคล ทรัพย์สิน หรือสิ่งแวดล้อมอย่างร้ายแรงได้ เมื่อเกิดขึ้นแล้วไม่สามารถควบคุมได้ในทันทีทันใด ซึ่งทำให้หรืออาจเกิดการเสียชีวิต การบาดเจ็บ หรือเกิดความเสียหายต่อทรัพย์สินหรือสิ่งแวดล้อมอย่างร้ายแรงได้ เช่น สารเคมีหกรั่วไหล การเกิดไฟไหม้ หรือการระเบิด</p> <p>4.2 ระบบป้องกันอัคคีภัย หมายถึง สิ่งที่จะทำให้หรือติดตั้งเพื่อวัตถุประสงค์ในการป้องกันและระงับอัคคีภัย</p> <p>4.3 แผนป้องกันและระงับอัคคีภัย หมายถึง แนวทางปฏิบัติที่ใช้ในการป้องกันและระงับเหตุอัคคีภัย</p> <p>4.4 อุปกรณ์คุ้มครองความปลอดภัยส่วนบุคคล(PPE) หมายถึง สิ่งใดสิ่งหนึ่งหรือหลายสิ่งรวมกัน ที่สวมใส่ลดบนอวัยวะส่วนใดส่วนหนึ่งของร่างกายเพื่อป้องกันอันตรายให้แก่ตัวเขานั้น ไม่ต้องประสบอันตราย หรือลดความรุนแรง จากอันตรายที่เกิดขึ้นในระหว่างที่ปฏิบัติงาน</p> <p>4.5 อุบัติเหตุ หมายถึง เหตุการณ์ที่เกิดขึ้นโดยมิได้วางแผนไว้ล่วงหน้า ซึ่งอาจก่อให้เกิดการบาดเจ็บหรือเสียชีวิต และทำให้ทรัพย์สินเสียหาย ในเชิงวิศวกรรมความปลอดภัย นอกจากความหมายข้างต้นดังกล่าวมาแล้ว "อุบัติเหตุ" ยังมีความหมายครอบคลุมถึง เหตุการณ์ที่เกิดขึ้นแล้ว มีผลกระทบกระเทือนต่อกระบวนการผลิตในการปฏิบัติงานปกติทำให้เกิดความล่าช้า หยุดชะงัก หรือเสียเวลาแม้จะไม่ก่อให้เกิดการบาดเจ็บ พิการ หรือเสียชีวิต</p> <p>4.6 เหตุการณ์อันตราย หมายถึง สิ่งหรือสถานการณ์ที่อาจก่อให้เกิดการบาดเจ็บหรือความเจ็บป่วยจากการทำงาน ความเสียหายต่อทรัพย์สิน ความเสียหายต่อสภาพแวดล้อมในการทำงานหรือสิ่งต่างๆ เหนือนี้รวมกัน</p>		
THIS DOCUMENT IS CONFIDENTIAL AND PROPRIETARY FOR SC GROUP. ALL UNAUTHORIZED USE AND/OR REPRODUCTION IS PROHIBITED.		

	แผนป้องกันและระงับเหตุฉุกเฉินท่าเรือ เอ็น พี มารีน Emergency Preparation and Respond Procedure	PAGE : 6 OF 38
DOC NO : SHE(NPM)-M-001	EFFECTIVE DATE : AUG 15, 2019	REVISION : 00
<div data-bbox="1218 617 1911 779"> <h2 style="text-align: center;">บทที่ 2</h2> <h1 style="text-align: center;">แผนผังที่ตั้งท่าเรือและจุดติดตั้งถังดับเพลิง</h1> </div>		
THIS DOCUMENT IS CONFIDENTIAL AND PROPRIETARY FOR SC GROUP. ALL UNAUTHORIZED USE AND/OR REPRODUCTION IS PROHIBITED.		




บทที่ 3

หมายเลขโทรศัพท์หน่วยงานที่เกี่ยวข้อง

ลำดับที่	หน่วยงาน	ชื่อ – สกุลตำแหน่ง (ผู้ที่สามารถติดต่อกรณีฉุกเฉิน)	หมายเลขโทรศัพท์	
			ที่ทำงาน	บ้านพัก
1	ศาลากลาง จ.สุราษฎร์ฯ	ผู้ว่าราชการจังหวัดสุราษฎร์ฯ		
2	ศาลากลาง จ.สุราษฎร์ฯ	รองผู้ว่าราชการจังหวัด สฎ. (1)		
3	ศาลากลาง จ.สุราษฎร์ฯ	รองผู้ว่าราชการจังหวัด สฎ. (2)		
4	ศาลากลาง จ.สุราษฎร์ฯ	รองผู้ว่าราชการจังหวัด สฎ. (3)		
5	ศาลากลาง จ.สุราษฎร์ฯ	ปลัดจังหวัด สฎ.		
6	ศาลากลาง จ.สุราษฎร์ฯ	ป้องกันจังหวัด		
7	อำเภอเมือง สฎ.	นายอำเภอเมือง สฎ.		
8	สถานีตำรวจภูธรเมือง สฎ.	ผู้กำกับการตำรวจภูธร สฎ.		
9	สถานีตำรวจภูธรเมือง สฎ.	เจ้าพนักงานตำรวจ		
10	เทศบาลเมือง สฎ.	นายกเทศมนตรี		
11	งานป้องกันและบรรเทาสาธารณภัย เทศบาลเมือง สฎ.	หัวหน้างาน		
12	งานป้องกันและบรรเทาสาธารณภัย เทศบาลตำบลท่าข้าม	หัวหน้างาน		
13	งานป้องกันและบรรเทาสาธารณภัย เทศบาลตำบลท่าทอง	หัวหน้างาน		
14	หน่วยดับเพลิงกองบิน 7	หัวหน้าหน่วย		
15	สวัสดิการและคุ้มครองแรงงาน จังหวัดสุราษฎร์ธานี	ผอ.ศูนย์		
16	พลังงานจังหวัดสุราษฎร์ธานี			

บทที่ 4
แผนป้องกันและระงับเหตุฉุกเฉินกรณีเกิดอัคคีภัย


	<p>แผนป้องกันและระงับเหตุฉุกเฉินท่าเรือ เอ็น พี มารีน Emergency Preparation and Respond Procedure</p>	<p>PAGE : 11 OF 38</p>
<p>DOC NO : SHE(NPM)-M-001</p>	<p>EFFECTIVE DATE : AUG 15, 2019</p>	<p>REVISION : 00</p>

แผนการฝึกอบรม

ลำดับที่	หัวข้อฝึกอบรม	กลุ่มเป้าหมาย	ผู้รับผิดชอบ	ผู้ติดตามผล	หมายเหตุ
1	อบรมดับเพลิงเบื้องต้น ตามกฎหมาย	พนักงานทุกหน่วยงาน ละ 40% ของจำนวนพนักงานทั้งหมดในหน่วยงานนั้นๆ หรือพนักงานใหม่ของแต่ละหน่วยงาน	จป. วิราชีพ, คปอ.	QSHE	
2	ฝึกซ้อมแผนป้องกันระดับอัคคีภัย และอพยพหนีไฟประจำปี ตามกฎหมาย	พนักงานทุกคน	จป. วิราชีพ, คปอ.	QSHE	
3	อบรมการปฐมพยาบาลเบื้องต้น	เจ้าหน้าที่ที่อยู่ในภารกิจของของแต่ละแผนก และพนักงานใหม่	จป. วิราชีพ, คปอ.	QSHE	

แผนการตรวจเช็คเกี่ยวกับการป้องกันอัคคีภัย

ลำดับ	หัวข้อตรวจเช็ค	บริเวณปฏิบัติ	วิธีดำเนินการ	ผู้รับผิดชอบ	ผู้ติดตามผล	หมายเหตุ
1	จัดทำคู่มือเกี่ยวกับกฎป้องกัน และระดับอัคคีภัย	- ในระบบ Server ของ SC Group / เอกสารในระบบการจัดการ / Manual	- จัดทำคู่มือ - เสนอคณะกรรมการความปลอดภัย - จัดทำรูปเล่ม - ผลิตลงในระบบ Server	จป. วิราชีพ, คปอ.	QSHE Manager	
2	สื่อสารประชาสัมพันธ์กฎป้องกัน และระดับอัคคีภัย	- ป้ายหน้า รปภ. - บอร์ด	- ขออนุญาตนำป้ายมาติด ป้องกันและระงับอัคคีภัย และเรื่องต่างๆที่เกี่ยวข้องกับอัคคีภัย	จป. วิราชีพ, คปอ.	QSHE Manager	
3	ติดป้ายสัญลักษณ์ (Safety sign) ทางด้านอัคคีภัย	- หน่วยงานต่างๆ	- สำรวจพื้นที่การติดป้าย - เสนอคณะกรรมการความปลอดภัย - สั่งซื้อ / จัดทำ - ติดตั้ง	จป. วิราชีพ, คปอ.	QSHE Manager	
4	การฝึกอบรม 4.1 อบรมดับเพลิงเบื้องต้น ตามกฎหมาย 4.2 ฝึกซ้อมแผนอพยพหนีไฟประจำปี ตามกฎหมาย 4.3 อบรมการปฐมพยาบาลเบื้องต้น	- ห้องฝึกอบรม - บริเวณบริษัทฯ	- นำเสนอ คปอ. เพื่อขออนุมัติจัดฝึกอบรม - ติดต่อวิทยากร / หน่วยงานฝึกที่ขึ้นทะเบียน - กำหนดวัน / เวลา / สถานที่ - ติดต่อหน่วยงานต่างๆ เพื่อจัดส่งเจ้าหน้าที่เข้าฝึกอบรม - จัดฝึกอบรมและประเมินผล - ทำเอกสารส่งหน่วยงานราชการและผู้บริหาร	จป. วิราชีพ, คปอ.	QSHE Manager	

	<p>แผนป้องกันและระงับเหตุฉุกเฉินท่าเรือ เอ็น พี มารีน Emergency Preparation and Respond Procedure</p>	<p>PAGE : 12 OF 38</p>
<p>DOC NO : SHE(NPM)-M-001</p>	<p>EFFECTIVE DATE : AUG 15, 2019</p>	<p>REVISION : 00</p>

แผนตรวจตราและป้องกันอัคคีภัย


ลำดับที่	เรื่อง	บริเวณปฏิบัติ	วิธีดำเนินการ	ผู้รับผิดชอบและติดตามผล	ผู้ปฏิบัติ	หมายเหตุ
1	พื้นที่ควบคุมอัคคีภัย	- สำนักงาน - บริเวณพื้นที่โดยรอบ - อื่นๆ	- กำหนดเขตพื้นที่ควบคุมการเกิดอัคคีภัย - จัดทำป้ายเตือน - กำหนดผู้ตรวจสอบระบบ Fire Protection - กำหนดเจ้าหน้าที่ตรวจสอบพื้นที่	- คปอ.	- จป. วิราชีพ - เจ้าหน้าที่จัดซื้อ	
2	การควบคุมบุคคลภายนอก	- ประตูทางเข้า-ออก - พื้นที่ควบคุมอื่นๆ	- ออกบัตร Visitor - ใบอนุญาตผ่านเข้า-ออก - กำหนดหน้าที่ของ รปภ. / ผู้ออกบัตร Visitor และผ่านเข้า - ออกบริษัทฯ - ห้ามเข้าพื้นที่บริษัทฯ ก่อนได้รับอนุญาตและแลกบัตร Visitor	- จป. วิราชีพ	- จป. รปภ.	
3	การควบคุมอาคารและสถานที่ 3.1 ระบบเตือนภัย 3.2 จัดหาเครื่องดับเพลิงและอุปกรณ์ดับเพลิง 3.3 กำหนดเส้นทางหนีไฟ	- ทั้งบริษัทฯ	- ติดตั้งอุปกรณ์เตือนภัย - ตรวจสอบให้มีสิ่งจี้ดขวาง - ตรวจสอบระบบ Fire Protection - จัดหาเครื่องดับเพลิงและอุปกรณ์ดับเพลิง - ตรวจสอบเป็นประจำทุกเดือน - กำหนดวันฝึกซ้อมแผนอพยพหนีไฟ	- จป. วิราชีพ	- จป. วิราชีพ	- ตรวจสอบระบบสัญญาณเพลิงไหม้
4	ควบคุมแหล่งกำเนิดไฟ	- ทั้งบริษัทฯ	- ตรวจสอบจุดที่อาจก่อให้เกิดอัคคีภัย - ควบคุมประกายไฟจากอุปกรณ์, เครื่องจักรกลต่างๆ ชี้นำเข้ามาปฏิบัติงานในสำนักงาน - การป้องกันการก่อไฟ	- พนักงานทุกคน	- ทน. แผนก - จป. วิราชีพ - รปภ. - พนักงานทุกคน	
5	การอบรมเกี่ยวกับอัคคีภัย	- ห้องฝึกอบรม - ลานฝึกซ้อม	- อบรมหลักสูตรดับเพลิงขั้นต้น พนักงานทุกคนและพนักงานที่เข้ามาใหม่ - อบรมผู้ที่เกี่ยวข้องกับแผนป้องกันและระงับอัคคีภัย - ฝึกซ้อมแผนอพยพหนีไฟ	- แผนกฝึกอบรมและพัฒนา - แผนกความปลอดภัย อาชีวอนามัยและสิ่งแวดล้อม	- พนักงานทุกคน - ผู้ที่เกี่ยวข้องในแผน - พนักงานทุกคน	

หน้าที่ของผู้ปฏิบัติงานในตำแหน่งตามแผนงานปฏิบัติการเมื่อเกิดเพลิงไหม้ขั้นรุนแรง

ผู้ปฏิบัติงาน	หน้าที่
ผู้อำนวยการดับเพลิง ผู้ช่วยผู้อำนวยการดับเพลิง	1. รับฟังรายงานต่างๆ เพื่อสั่งการ การใช้แผนงานต่างๆ 2. มีอำนาจในการสั่งการและขอความร่วมมือ ให้บุคคลที่เกี่ยวข้อง หรือพนักงานมาช่วยเหลือควบคุม 3. สนับสนุนทุกหน่วยงานที่เข้ามามีปฏิบัติการ และช่วยเหลือ
ผู้สั่งการ	1. จัดตั้งศูนย์อำนวยการสั่งการ เพื่อติดตามสถานการณ์ สั่งการ และประสานงาน ในการปฏิบัติ 2. ประเมินสถานการณ์ที่เกิดขึ้น เพื่อสั่งการ การใช้แผนงานต่างๆ 3. รับฟังรายงานจากหน่วยงานต่างๆ ที่ปฏิบัติการ 4. มีอำนาจในการสั่งการและขอความร่วมมือ ให้บุคคลที่เกี่ยวข้อง หรือพนักงานมาช่วยเหลือควบคุม 5. รายงานผลการเกิดเหตุเพลิงไหม้ให้ผู้บัญชาการดับเพลิงทราบ 6. ให้ข่าวแก่สื่อมวลชน
เจ้าหน้าที่ความปลอดภัย	1. ประเมินความเสี่ยงของสถานการณ์ที่อาจก่อให้เกิดผลกระทบที่ร้ายแรงมากขึ้น 2. รับฟังรายงานจากทีมหน่วยงานต่างๆ 3. พร้อมสนับสนุนการปฏิบัติงานในทุกๆ ด้าน 4. รายงานข้อมูลต่างๆ ให้ทาง ผู้สั่งการทราบ 5. ประเมินผลหลังเกิดเหตุเพลิงไหม้ที่ส่งผลกระทบต่อ บุคลากร ทรัพย์สิน และสภาพแวดล้อม ใกล้เคียงกับหน่วยงานที่ข้อง
ฝ่ายปฏิบัติการ	1. ฝ่ายปฏิบัติการให้ปฏิบัติ ดังนี้ 1. เมื่อเกิดเหตุเพลิงไหม้ให้ฝ่ายปฏิบัติการแยกชุดเป็น 2 หน่วย คือ หน่วยดับเพลิง และหน่วยวิศวกรรม 2. รับคำสั่งจากผู้สั่งการ 3. ประเมินสถานการณ์ เพื่อกำหนดระดับเหตุเพลิงไหม้ 4. คอยสั่งการให้หน่วยดับเพลิง และหน่วยวิศวกรรม ปฏิบัติงาน 5. รายงานผลให้ผู้สั่งการทราบ
หน่วยวิศวกรรม	1. หน่วยวิศวกรรม ให้ไปยังที่เกิดเหตุเพื่อรับคำสั่งจากฝ่ายปฏิบัติการเพื่อรับคำสั่ง ในควบคุมเครื่องจักร อุปกรณ์ไฟฟ้า และ เป็ด - ปีกระบบ Fire Pump รวมถึงรายงานผลให้หัวหน้าฝ่ายปฏิบัติการทราบ
หน่วยดับเพลิงขั้นต้น	1.2 หน่วยดับเพลิงขั้นต้น 1. เมื่อเกิดเหตุเพลิงไหม้ในพื้นที่รับผิดชอบให้ไปที่จุดเกิดเหตุ และทำการประเมินสถานการณ์ 2. ทำการระงับเพลิงไหม้ขั้นต้น เช่น ใช้ถังดับเพลิงฉีดเพื่อดับเพลิงไว้ 3. หากดับเพลิงไม่ได้ให้รายงานต่อฝ่ายปฏิบัติการ และเจ้าหน้าที่ความปลอดภัย ทันที 4. หากดับ ไม่ได้ให้แจ้งฝ่ายปฏิบัติการ และจบ. ทันที เพื่อดำเนินแผนการขั้นต่อไป
หน่วยดับเพลิง	1.3 หน่วยดับเพลิง เมื่อเกิดเหตุเพลิงไหม้ในพื้นที่ตัวเองไม่ว่ามากหรือน้อย ให้ไปยังที่เกิดเหตุเพื่อรับคำสั่งจากฝ่ายปฏิบัติการ เพื่อรับคำสั่ง ในการปฏิบัติการระงับเหตุเพลิงไหม้ รวมถึงรายงานผลให้หัวหน้าฝ่ายปฏิบัติการทราบ


หน้าที่ของผู้ปฏิบัติงานในตำแหน่งตามแผนงานปฏิบัติการเมื่อเกิดเพลิงไหม้ขั้นรุนแรง(ต่อ)

ผู้ปฏิบัติงาน	หน้าที่
ฝ่ายสนับสนุนและประสานงาน	ฝ่ายสนับสนุนและประสานงานให้ปฏิบัติงาน ดังนี้ 1. เมื่อเกิดเหตุเพลิงไหม้ให้ฝ่ายปฏิบัติการแยกชุดปฏิบัติการเป็น 4 หน่วย คือ หน่วยรวมข่าวสารและ สื่อสาร หน่วย ปรก. หน่วยสถานที่และยานยนต์ และหน่วยตรวจสอบพื้นที่ 2. รับคำสั่งจากผู้สั่งการ 3. รวบรวมข้อมูลต่างๆ และประสานงานกับหน่วยงานภายนอก 4. สนับสนุนการปฏิบัติการ ในด้านประชาสัมพันธ์ ด้านสถานที่ และยานยนต์ 5. คอยสั่งการให้หน่วยรวมข่าวสารและสื่อสาร หน่วย ปรก. หน่วยสถานที่และยานยนต์ และหน่วย ตรวจสอบพื้นที่ปฏิบัติงาน 6. รายงานผลให้ผู้สั่งการทราบ
หน่วยรวมข่าวสารและสื่อสาร	หน่วยรวมข่าวสารและสื่อสาร 1.ทันทีที่เกิดเหตุเพลิงไหม้ที่เกิดในพื้นที่ใดก็ได้แจ้งเหตุเพลิงไหม้ โดยทางโทรศัพท์ในตึก, LINE talk หรือประกาศ ตามแบบรายงานข่าวที่ 1 2.ให้ศูนย์รวมข่าวสารตรวจสอบจากพื้นที่เกิดเหตุเพลิงไหม้โดยละเอียด จากหน่วยงานต่างๆ 3.ที่เกิดเหตุเพลิงไหม้เมื่อทราบจุดแล้ว โทรศัพท์แจ้งทุกแผนก หรือประกาศ ตามแบบรายงานข่าวที่ 2 4.ให้ศูนย์คอยติดตามข่าวสารเกิดเหตุเพลิงไหม้จาก หัวหน้าหน่วยดับเพลิงและเจ้าหน้าที่ความปลอดภัย 5.ติดต่อขอความช่วยเหลือจากหน่วยงานภายนอก เมื่อได้รับคำสั่งจากผู้สั่งการที่เกิดเหตุเพลิงไหม้ 6.บันทึกเหตุการณ์ที่เกิดขึ้น รวมถึงการปฏิบัติการต่างๆ ทั้งหมดให้ครบถ้วน 7.หลังจากเหตุเพลิงไหม้สงบลงแล้วให้ประกาศใน LINE talk ตามแบบรายงานที่ 3 และที่จัดรวมพล
หน่วย ปรก.	หน่วย ปรก. 1.ให้รีบแจ้งจุดเกิดเหตุ ให้ฝ่ายปฏิบัติการ และเจ้าหน้าที่ความปลอดภัย 2.ป้องกันมิให้บุคคลภายนอกที่ไม่มีหน้าที่เกี่ยวข้อง และบุคคลภายในเข้า - ออกก่อนได้รับอนุญาต 3.ควบคุมป้องกันทรัพย์สินที่ฝ่ายเคลื่อนย้ายออกจากที่เกิดเหตุเข้ามาเก็บไว้ และระบบจราจรภายใน ภายนอกบริษัท
หน่วยสถานที่ และยานพาหนะ	หน่วยสถานที่ และยานพาหนะ 1. เมื่อเกิดเหตุเพลิงไหม้ให้ไปยังจุดเกิดเหตุเพื่อรับคำสั่งจากฝ่ายสนับสนุนและประสานงาน 2. เคลื่อนย้ายรถยนต์ หรือทรัพย์สินของบริษัทให้ปลอดภัย 3.อำนวยความสะดวกในเรื่องพื้นที่จัดรวมพล และสถานที่ต่างๆ ที่เกี่ยวข้อง 4. กรณีที่พบผู้บาดเจ็บสามารถนำส่ง โรงพยาบาลได้ทันที (ขึ้นอยู่กับพิจารณา)
หน่วยตรวจสอบพื้นที่	หน่วยตรวจสอบพื้นที่ 1. เมื่อเกิดเหตุเพลิงไหม้สงบให้ตรวจสอบความเสียหาย ร่วมกับเจ้าหน้าที่ความปลอดภัยและผู้ที่เกี่ยวข้อง 2. สรุปรายงานความเสียหายให้ฝ่ายสนับสนุนและประสานงาน

	แผนป้องกันและระงับเหตุฉุกเฉินท่าเรือ เอ็น พี มารีน Emergency Preparation and Respond Procedure	PAGE : 15 OF 38
DOC NO : SHE(NPM)-M-001	EFFECTIVE DATE : AUG 15, 2019	REVISION : 00

หน้าที่ของผู้ปฏิบัติงานในตำแหน่งตามแผนงานปฏิบัติการเมื่อเกิดเพลิงไหม้ขึ้นรุนแรง(ต่อ)

ผู้ปฏิบัติงาน	หน้าที่
ฝ่ายบุคคลกร	ฝ่ายบุคคลกรให้ปฏิบัติงาน ดังนี้ 1. เมื่อเกิดเหตุเพลิงไหม้ขึ้นรุนแรงให้ไปยังจุดรวมพล 2. ตรวจเช็ค รวบรวมจำนวนคน 3. รายงานยอดจำนวนคนให้ผู้สั่งการทราบ
หน่วยอพยพ	หน่วยอพยพ 1. เมื่อเกิดเหตุเพลิงไหม้ขึ้นรุนแรงให้ประกาศ แก่ผู้นำของอพยพทราบและพนักงานไปยังจุดรวมพล 2. แจ้งพนักงานในแต่ละหน่วยงานรวบรวมเอกสารสำคัญนำออกไปยังจุดรวมพล 3. เช็ครายชื่อ และรวบรวมรายชื่อพนักงานแต่ละหน่วยงาน จากผู้นำของอพยพ 4. รายงานยอดจำนวนคนให้ฝ่ายบุคคลกรทราบ

	แผนป้องกันและระงับเหตุฉุกเฉินท่าเรือ เอ็น พี มารีน Emergency Preparation and Respond Procedure	PAGE : 16 OF 38
DOC NO : SHE(NPM)-M-001	EFFECTIVE DATE : AUG 15, 2019	REVISION : 00

แผนปฏิบัติการเมื่อเกิดเหตุเพลิงไหม้ขึ้นรุนแรงเวลาทำงานปกติ และนอกเวลา

ตำแหน่ง	เวลาทำงานปกติ (วันธรรมดา) 08.00 - 17.00 น.	นอกเวลาทำการ หรือวันหยุด 17.00 - 08.00 น. , 08.00 - 17.00 น.
1.ผู้สั่งการ		
2.ฝ่ายปฏิบัติการ 2.1 หน่วยดับเพลิงในพื้นที่เกิดเหตุ		
3.ฝ่ายสื่อสาร และประสานงาน		
4.ฝ่ายค้นหาและช่วยชีวิต		
5.ฝ่ายบุคคลกร		

ขั้นตอนการปฏิบัติเมื่อเกิดเหตุการณ์ฉุกเฉินขึ้นนอกเวลาทำการเมื่อไม่มีผู้ดูแลงานกลางคืน

๑. เมื่อมีเหตุการณ์ฉุกเฉินเกิดขึ้นในหน่วยงาน ให้หัวหน้าแผนกที่เกิดเหตุหรือผู้ที่ได้รับมอบหมายเป็นผู้พิจารณาความรุนแรงของเหตุการณ์และปฏิบัติดังนี้

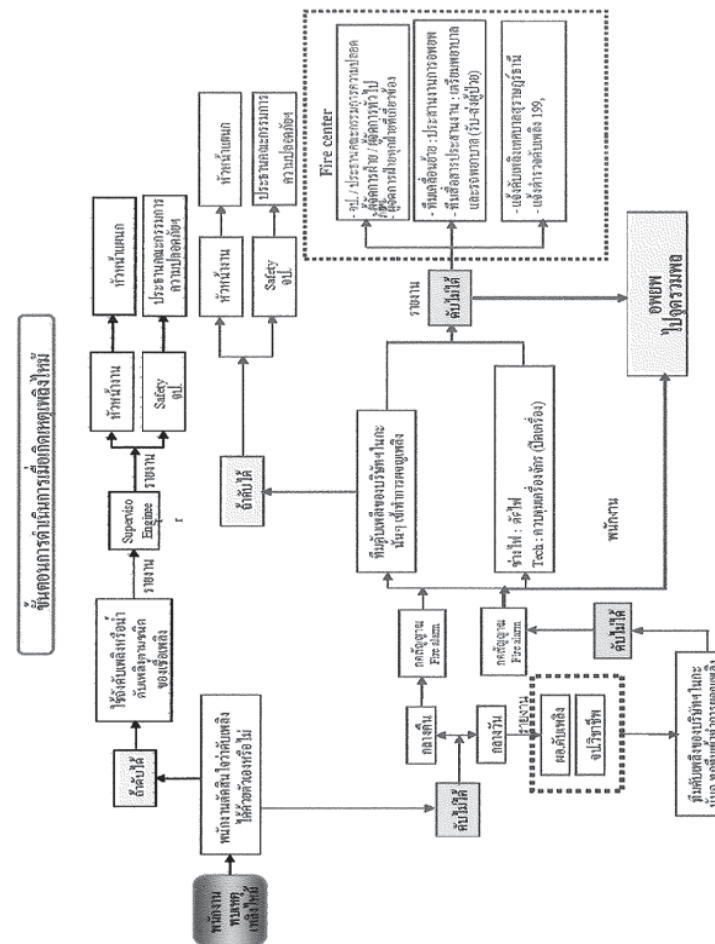
- 1.1 เป็นผู้จัดการชั่วคราว ตั้งการใช้แผนดับเพลิงขั้นต้น ขั้นรุนแรง และแผนฉุกเฉินต่างๆ
- 1.2 โทรศัพท์แจ้ง



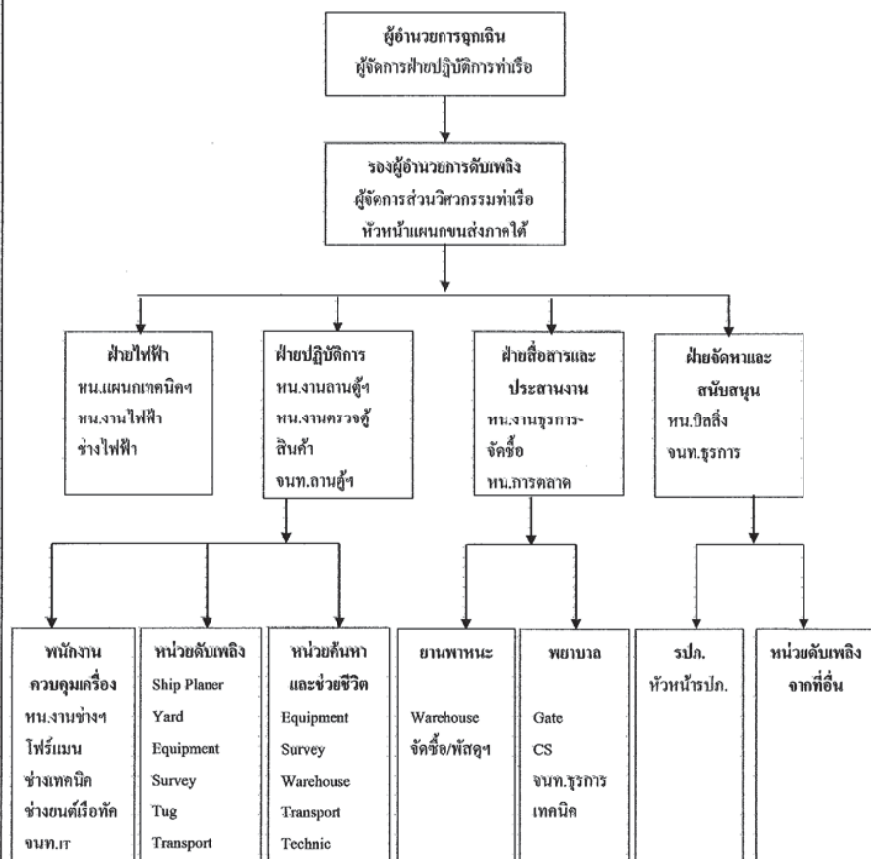
เมื่อบุคคลใดบุคคลหนึ่งมาถึงบริษัทฯ จึงมอบอำนาจการอำนาจการให้ทำการต่อไป

- 1.3 มีอำนาจในการสั่งการและขอความร่วมมือ ให้บุคคลที่เกี่ยวข้องหรือพนักงานมาช่วยเหลือในการควบคุมคัดักยหรือเหตุฉุกเฉินอื่นๆ
- 1.4 มีอำนาจในการสั่งการให้ฝ่ายหนึ่งฝ่ายใดหรือทุกฝ่ายปฏิบัติงานในขณะเกิดเหตุการณ์ฉุกเฉิน หรือเพลิงไหม้
- 1.5 สามารถสั่งการให้ติดต่อขอความช่วยเหลือจากบุคคลและหน่วยงานต่างๆ ภายนอกบริษัท
- 1.6 รายงานผลการเกิดเหตุฉุกเฉินต่อผู้บังคับบัญชาตามลำดับชั้น

2. ในกรณีที่มีเหตุการณ์ฉุกเฉินเกิดขึ้นที่หน่วยงานหรือสถานที่อื่น ๆ ที่ไม่มีผู้ปฏิบัติงาน ให้หัวหน้ากะของแผนกหรือผู้ที่ได้รับมอบหมาย เป็นผู้พิจารณาความรุนแรงของเหตุการณ์

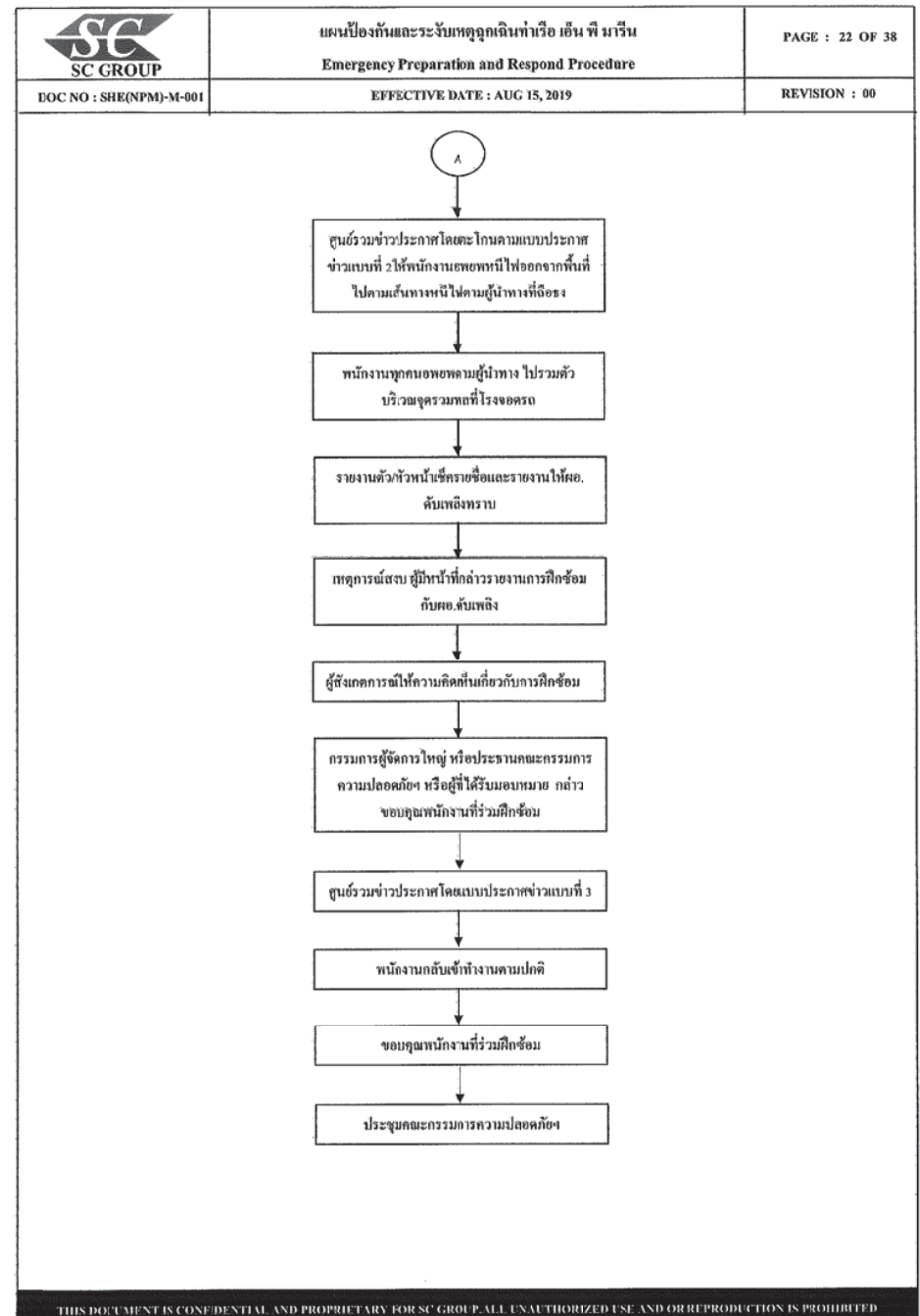
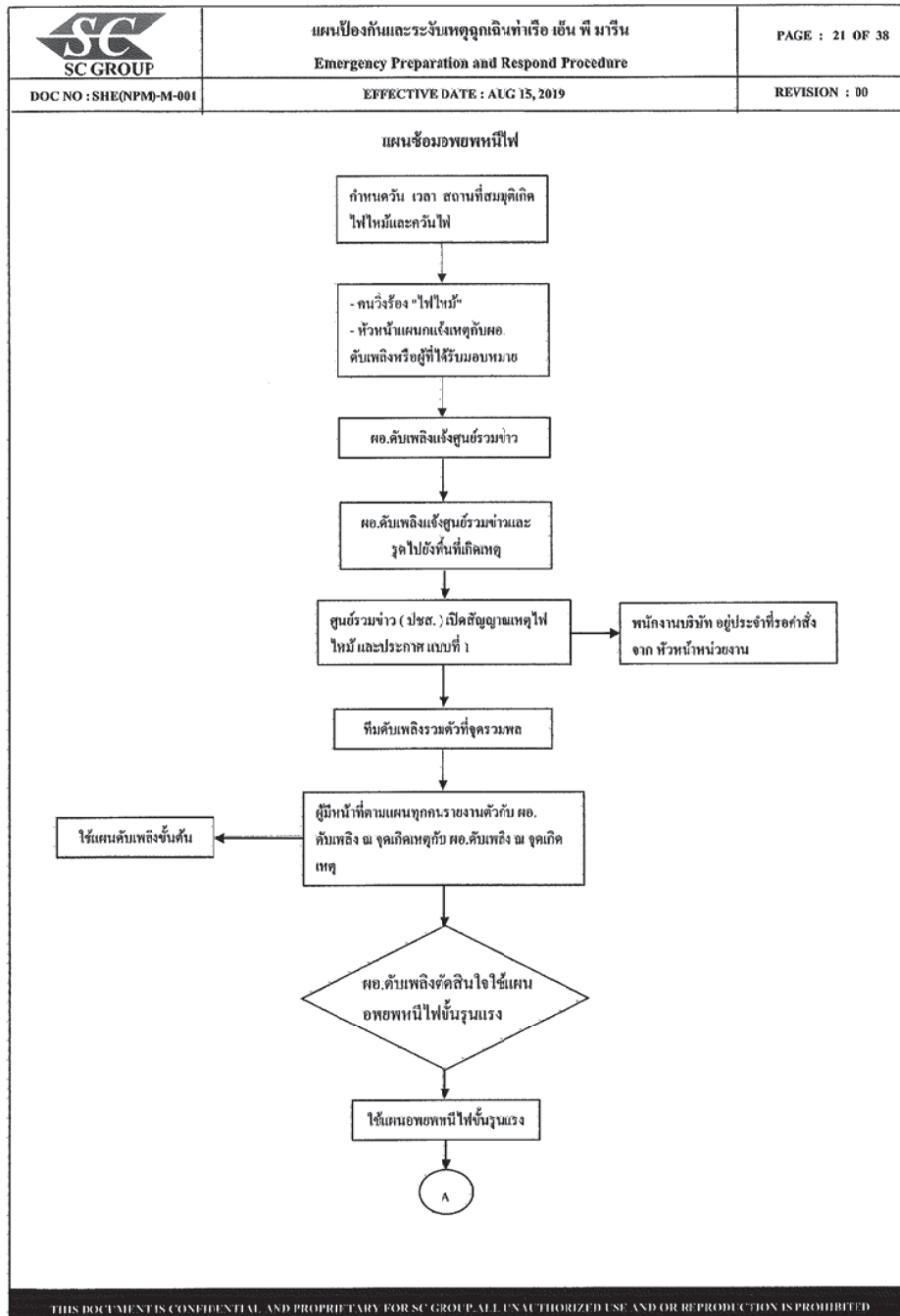


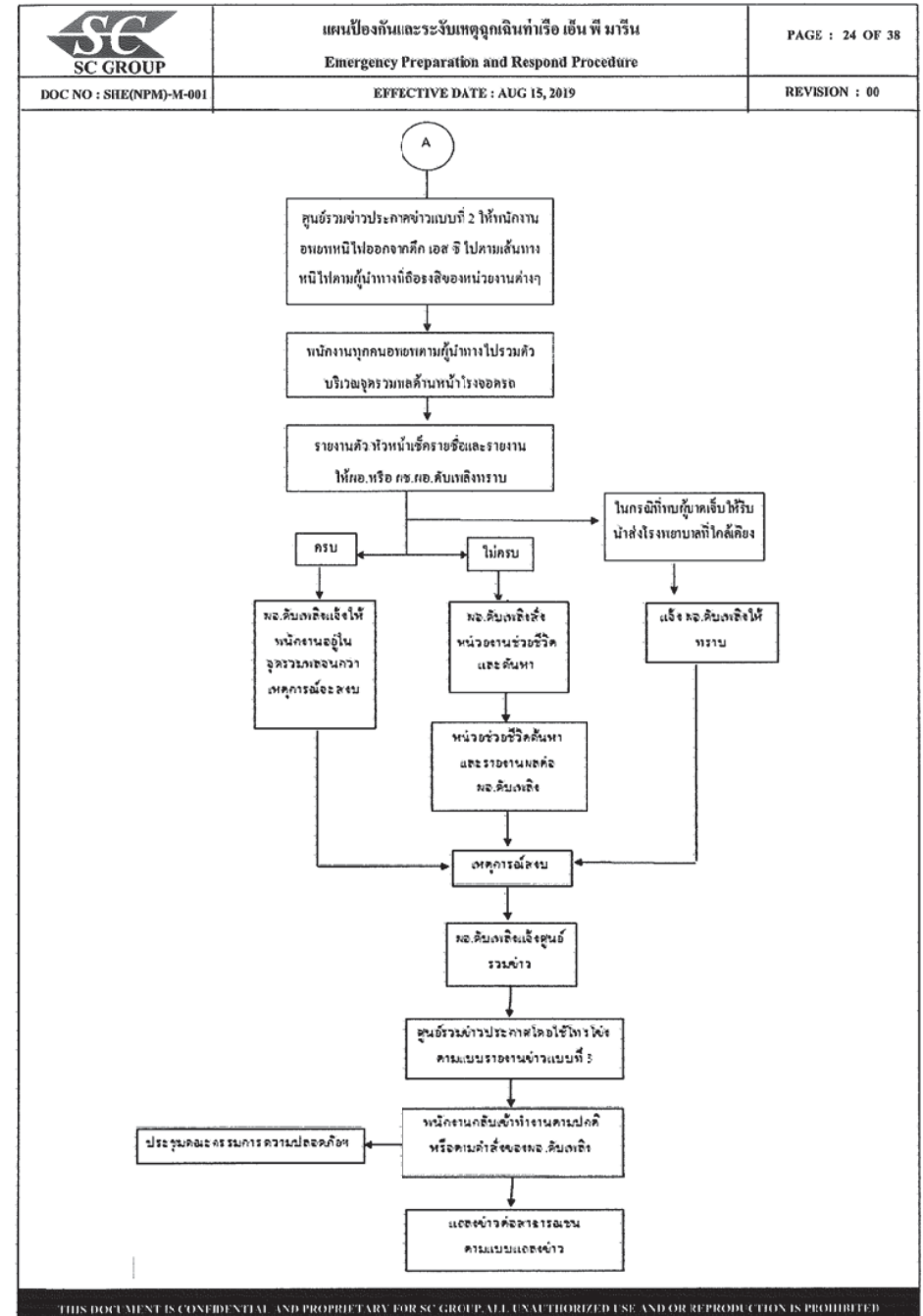
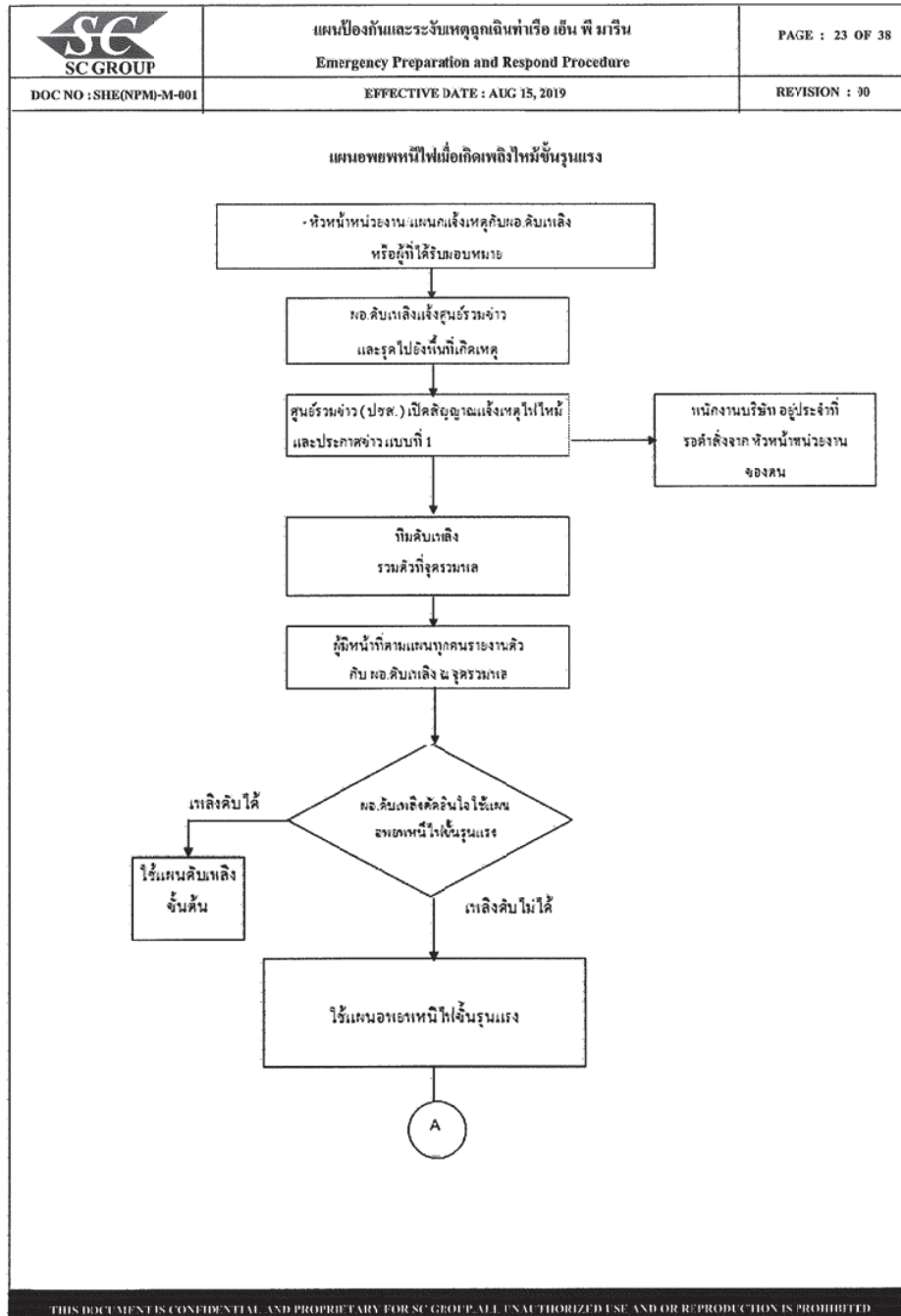
ทีมปฏิบัติการฉุกเฉิน



ขั้นตอนปฏิบัติเมื่อเกิดเพลิงไหม้ขึ้นต้น

ขั้นตอน	ผู้รับผิดชอบ	หมายเหตุ
- ขั้นตอนที่หนึ่ง นำถังดับเพลิงไปทำการดับเพลิงทันที	- หน่วยดับเพลิงขั้นต้นประจำชั้น	- ในกรณี ที่เพลิงไหม้อุปกรณ์ไฟฟ้า ให้ใช้ถังดับเพลิง ชนิดคาร์บอนไดออกไซด์ (CO)
- ขั้นตอนที่สอง แจ้งเพื่อนร่วมงานให้ทราบ และหัวหน้างาน	- หน่วยดับเพลิงขั้นต้นประจำชั้น	- ทุกขั้นตอน จะต้องทำเกือบพร้อมกัน และใช้การติดต่อสื่อสาร โดยตรง
- ขั้นตอนที่สาม ถ้าดับเพลิงไม่ได้ให้แจ้ง ฝ่ายปฏิบัติการ และจป. ทันที	- หน่วยดับเพลิงขั้นต้นประจำชั้น	ถ้าดับไม่ได้ให้แจ้ง ฝ่ายปฏิบัติการ และจป. ทันที เพื่อดำเนินการแผนขั้นต่อไป





แผนบรรเทาทุกข์ขณะเกิดเหตุเพลิงไหม้

หน่วยค้นหาและพยาบาลมีหน้าที่ ดังนี้

1. จะต้องเตรียมความพร้อมอยู่เสมอทั้งทางร่างกาย อุปกรณ์และเครื่องมือที่ใช้ในการปฐมพยาบาล
2. เมื่อได้สัญญาณเตือนภัย หรือได้รับแจ้งเหตุฉุกเฉิน หน่วยพยาบาลแต่ละพื้นที่จะต้องไปรวมพล ณ จุดนัดหมาย
3. ในกรณีที่มีผู้ได้รับอันตรายจากเหตุฉุกเฉิน หน่วยค้นหาและเคลื่อนย้ายผู้บาดเจ็บจะต้องเคลื่อนย้าย ผู้ที่ได้รับอันตรายมายังสถานที่ปลอดภัยและให้หน่วยพยาบาลทำการปฐมพยาบาลทันที
4. ในกรณีที่ผู้ได้รับอันตรายสาหัส ซึ่งหน่วยพยาบาลไม่สามารถทำการรักษาพยาบาลได้ ให้นำตัวผู้ป่วยส่งสถานพยาบาลในบริเวณที่ใกล้ที่สุด สถานที่เกิดเหตุ โดยเร็วที่สุด
5. จะต้องติดตามอาการของผู้ที่ได้รับอันตรายหลังจากที่ได้รับการปฐมพยาบาลและการรักษาแล้วอยู่เสมอ จนกว่าผู้ที่ได้รับอันตรายจะหายเป็นปกติ
6. ตรวจสอบเส้นทางที่ใช้ในการอพยพว่าปลอดภัยจากเหตุซ้ำซ้อนที่อาจเกิดขึ้น เช่น การทรุดตัวของอาคาร กองวัสดุ เป็นต้น
7. ตรวจสอบจำนวนพนักงานและยอดผู้ติดค้างในพื้นที่อันตราย
8. ประสานงานกับทีมฉุกเฉิน หน่วยกู้ภัยในการช่วยเหลือผู้ติดค้างในที่เกิดเหตุ
9. ประสานกับทีมฉุกเฉินอื่นๆ ในการเคลื่อนย้ายผู้บาดเจ็บ หรือวัสดุมีค่าออกจากที่เกิดเหตุ

เจ้าหน้าที่ความปลอดภัยในการทำงานระดับวิชาชีพ และฝ่ายสนับสนุนและประสานงานมีหน้าที่ ดังนี้

ประสานงานกับหน่วยงานของรัฐ เพื่อให้มีการป้องกันและลดความสูญเสียให้น้อยที่สุด ทั้งขณะเกิดเหตุและหลังเกิดเหตุ ได้แก่

ลำดับที่	หน่วยงาน	วัตถุประสงค์
1	เจ้าหน้าที่ตำรวจในท้องที่	เพื่ออำนวยความสะดวกด้านจราจร
2	โรงพยาบาล	ให้การนำส่งและการรักษาผู้บาดเจ็บได้รวดเร็ว
3	หน่วยงานดับเพลิงใกล้เคียง	ให้ทราบแผนผังภายในอาคารเพื่อระงับเหตุได้อย่างรวดเร็ว
4	สวัสดิการและคุ้มครองแรงงานพื้นที่	เพื่อทราบถึงข้อมูลการประสบอันตราย
5	ประกันสังคม	เพื่อให้เบิกประโยชน์ทดแทน หรือสิทธิประโยชน์ต่างๆ ของพนักงานเป็นไปอย่างรวดเร็ว

แผนบรรเทาทุกข์หลังเหตุเพลิงไหม้สงบลงแล้ว


หน่วยตรวจสอบพื้นที่ อป. วิชาชีพ หน่วยวิศวกรรมมีหน้าที่ ดังนี้

1. ทำการสำรวจและประเมินความเสียหายที่เกิดขึ้นจากเหตุการณ์
2. ประชุมร่วมกับคณะกรรมการความปลอดภัยฯ กำหนดมาตรการและขั้นตอนในการกู้ภัยและป้องกันความเสียหาย
3. ยกเคลื่อนย้ายวัสดุให้พ้นจากการถูกน้ำท่วมขัง หรือพื้นที่อันตราย
4. คัดแยกและป้องกันวัสดุคงคลัง (กรณีที่เกิดไฟไหม้ในสต็อกหรือห้องเก็บเอกสาร)
5. ทำความสะอาดระบบความชื้นและน้ำท่วมขังออกจากพื้นที่
6. ประสานงานกับรัฐบาล (ในการซ่อมแซมส่วนที่ชำรุด รวมถึงการรื้อถอนซากปรักหักพัง)
7. นำระบบการทำงานกลับสู่สภาพที่พร้อมดำเนินงานธุรกิจโดยเร็วที่สุด

ฝ่ายสนับสนุนประสานงานมีหน้าที่ ดังนี้


1. ร่วมประสานงานกับหน่วยงานรัฐ ในการกำหนดมาตรการและป้องกันความเสียหาย

หน้าที่	ผู้รับผิดชอบ
1. ผู้ประสานงานกับหน่วยงานของรัฐ	หัวหน้าทีม ผู้ร่วมทีม
2. หน่วยค้นหา	หัวหน้าทีม ผู้ร่วมทีม
3. หน่วยพยาบาล	หัวหน้าทีม ผู้ร่วมทีม
4. หน่วยวิศวกรรม	หัวหน้าทีม ผู้ร่วมทีม
5. การปรับปรุงแก้ไขปัญหาเฉพาะหน้าเพื่อให้ธุรกิจสามารถดำเนินการได้โดยเร็วที่สุด	หัวหน้าทีม ผู้ร่วมทีม
6. ช่วยเหลือส่งเคราะห์ผู้ประสบภัย	หัวหน้าทีม
7. การประเมินความเสียหายผลการปฏิบัติงาน และ การรายงานสถานการณ์เพลิงไหม้	ผู้ร่วมทีม

	แผนป้องกันและระงับเหตุฉุกเฉินท่าเรือ เอ็น พี มารีน Emergency Preparation and Respond Procedure	PAGE : 27 OF 38
DOC NO : SHE(NPM)-M-001	EFFECTIVE DATE : AUG 15, 2019	REVISION : 00

แผนการปฏิรูปฟื้นฟู

ลำดับ	โครงการ/การฟื้นฟูสถานที่เกิดเหตุ	ผู้รับผิดชอบ
1	ประชาสัมพันธ์สาเหตุและแนวทางการป้องกัน	คณะกรรมการความปลอดภัย
2	ช่วยเหลือและสงเคราะห์ผู้ป่วย	
3	ปรับปรุง ซ่อมแซม พื้นที่ และสรรหาสิ่งสูญเสียชีวิตกลับสู่ สภาพปกติ	
4	ปรับปรุงแผนป้องกันและระงับอัคคีภัย	คณะกรรมการความปลอดภัยฯ
5	<ul style="list-style-type: none"> - การรายงานสถานที่เกิดขึ้น - การประเมินการปรับปรุงแก้ไขแผนตอบโต้ภาวะฉุกเฉิน - การประเมินประสิทธิภาพของทีมแผนฉุกเฉินเมื่อเกิดเพลิงไหม้ขั้นรุนแรง 	คณะกรรมการความปลอดภัยฯ

	แผนป้องกันและระงับเหตุฉุกเฉินท่าเรือ เอ็น พี มารีน Emergency Preparation and Respond Procedure	PAGE : 28 OF 38
DOC NO : SHE(NPM)-M-001	EFFECTIVE DATE : AUG 15, 2019	REVISION : 00

แบบรายงานข่าวภายใน

แบบที่ 1

เรียนเพื่อนพนักงานทุกท่าน

โปรดฟัง ขณะนี้ ได้เกิดเหตุฉุกเฉินขึ้นที่.....ขอให้พนักงานอย่าตกใจและปฏิบัติตามที่ต่อไปและขอให้ผู้ที่เกี่ยวข้องโทรแจ้งรายละเอียดได้ที่เบอร์..... เพื่อแจ้งให้พนักงานทราบต่อไป

ขอบคุณค่ะ/ครับ

แบบที่ 2

เรียนเพื่อนพนักงานทุกท่าน

โปรดฟัง ตามที่ได้เกิดเพลิงไหม้ขึ้นที่.....ขณะนี้เพลิงได้ถูกควบคุมออกไปผู้อำนวยการดับเพลิง ขอให้พนักงานปฏิบัติตามแผนหนีไฟใหม่ขั้นรุนแรงที่ได้กำหนดไว้พื้นที่และทางศูนย์รวมข่าวจะแจ้งผลการดำเนินงานให้ทราบต่อไป


ขอบคุณค่ะ/ครับ

แบบที่ 3

เรียนเพื่อนพนักงานทุกท่าน

ตามที่ ได้เกิดเพลิงไหม้ขึ้นที่..... บัคนี้เพลิงได้สงบลงแล้ว ด้วยความร่วมมือช่วยเหลือจากเพื่อนพนักงานดังนั้นจึงเรียนมาเพื่อขอบคุณเพื่อนพนักงานทุกท่านและสถานการณ์ได้เข้าสู่ภาวะปกติแล้ว

ขอบคุณค่ะ/ครับ

	แผนป้องกันและระงับเหตุฉุกเฉินท่าเรือ เอ็น พี มารีน Emergency Preparation and Respond Procedure	PAGE : 29 OF 38
DOC NO : SHE(NPM)-M-001	EFFECTIVE DATE : AUG 15, 2019	REVISION : 00

แบบแสดงข่าวหลังจากเกิดเหตุเพลิงไหม้


ผู้ที่สามารถแสดงข่าวหลังจากเกิดเหตุเพลิงไหม้ มีรายชื่อดังต่อไปนี้



ผู้จัดการฝ่ายปฏิบัติการท่าเรือ
ผู้จัดการส่วนวิศวกรรมท่าเรือ


โดยมีหัวข้อแสดงข่าวดังนี้

- บริษัท.....จำกัด
สถานที่ตั้ง เลขที่ 105/10 ม.2 อ.สุราษฎร์-ปากน้ำ ค.บางกุ้ง อ.เมือง จ.สุราษฎร์ธานี
ชื่อผู้ประสานงาน.....
- สาเหตุการเกิดเหตุเพลิงไหม้.....
- แหล่งกำเนิดเพลิงไหม้.....
- รายละเอียดการเกิดเหตุเพลิงไหม้.....ลำดับเหตุการณ์การระงับเหตุ.....
การขอความช่วยเหลือที่ทางบริษัทฯ ได้ดำเนินการแล้ว.....
- รายละเอียดความเสียหายและประมาณการความเสียหาย.....
- รายละเอียดความเสียหายที่มีต่อบริษัทฯ และผู้รอบบริเวณ ใกล้เคียง.....
- ผู้บาดเจ็บจำนวนผู้บาดเจ็บ และรายละเอียดการบาดเจ็บ รายละเอียดการดูแลผู้บาดเจ็บรักษา.....
- มาตรการการป้องกันอัคคีภัย และระบบป้องกันและระงับอัคคีภัย.....
- สาเหตุความบกพร่องของมาตรการและระบบป้องกันและระงับอัคคีภัยที่ทำให้เกิดเหตุเพลิงไหม้.....
- ความรู้สึกรับรู้ของผู้บริหารต่อเหตุการณ์ที่เกิดขึ้น.....
แนวทางการดำเนินการแก้ไขที่บริษัทฯ จะดำเนินการเพื่อแก้ไข และบรรเทาความเสียหายเบื้องต้น.....
- แนวทางการดำเนินการป้องกันที่บริษัทฯ ที่ดำเนินการป้องกันมิให้เหตุการณ์เพลิงไหม้เกิดขึ้นอีกในภายภาคหน้า.....

	แผนป้องกันและระงับเหตุฉุกเฉินท่าเรือ เอ็น พี มารีน Emergency Preparation and Respond Procedure	PAGE : 30 OF 38
DOC NO : SHE(NPM)-M-001	EFFECTIVE DATE : AUG 15, 2019	REVISION : 00

บทที่ 5

แผนการป้องกันและปฏิบัติการฉุกเฉินน้ำท่วม

	แผนป้องกันและระงับเหตุฉุกเฉินท่าเรือ เอ็น พี มารีน Emergency Preparation and Respond Procedure	PAGE : 31 OF 38
DOC NO : SHE(NPM)-M-001	EFFECTIVE DATE : AUG 15, 2019	REVISION : 00

1 อุปกรณ์และเครื่องมือ

1.1 ทราบและดูใส่ทราย

2 วิธีการปฏิบัติงาน

2.1 ผู้จัดการและพนักงานฝ่ายซ่อมบำรุง

- (1) ติดต่อสอบถามเพื่อรับรู้สถานการณ์น้ำท่วม ในกรณีพบว่าปริมาณน้ำในแม่น้ำเริ่มเต็มและเอ่อล้น
- (2) เมื่อได้รับแจ้งว่ามีโอกาสสูงที่น้ำจะท่วม

2.2 ผู้จัดการหรือผู้ที่ได้รับมอบหมาย

- (1) เขียนขอใบสั่งซื้อ เพื่อซื้อทรายและกระสอบใส่ทราย เตรียมพร้อมเป็นการเร่งด่วน
- (2) จัดแบ่งทีมงานที่รับผิดชอบออกเป็น 6 ทีม


ทีมที่	พื้นที่รับผิดชอบ	ผู้รับผิดชอบ
1	บริเวณหน้าบริษัท	รปล.
2	บริเวณสำนักงาน	หัวหน้าแผนกปฏิบัติการ
3	บริเวณ โกดังสินค้า	หัวหน้างานคลังสินค้า
4	บริเวณลานตู้คอนเทนเนอร์	หัวหน้างานลานตู้คอนเทนเนอร์
5	บริเวณท่าเรือ	หัวหน้างานเรือพัก
6	โรงแรม โมเนีย	หัวหน้างานซ่อมบำรุง

2.3 หัวหน้าทีมฉุกเฉิน

- (1) จัดสรรกำลังพลเข้ามายังกองทรายใส่กระสอบ และเตรียมไว้เพื่อปิดกั้นในพื้นที่ที่รับผิดชอบ โดยต้องมีปริมาณเพียงพอที่จะสามารถกั้นจุดที่น้ำอาจเข้าในพื้นที่เสี่ยงให้สูงกว่าระดับน้ำ 50 ซม. พร้อมทั้งขออนุมัติปั้มน้ำดับเพลิง เพื่อใช้ในการสูบน้ำ
- (2) รับทราบและวิเคราะห์สถานการณ์ หรือตรวจเช็คปริมาณน้ำบริเวณรอบพื้นที่ของประตุน้ำบริษัท
- (3) ถ้าเห็นสมควรวางกระสอบทราย ให้ดำเนินการสั่งได้ทันที
- (4) ติดตามผลน้ำท่วมเป็นระยะ ๆ หากไม่สามารถป้องกันน้ำท่วมได้ ให้ดำเนินการแจ้งผู้จัดการบริษัท


2.4 ผู้จัดการบริษัทหรือผู้ที่ได้รับมอบหมาย


- (1) เมื่อได้รับแจ้งว่า การป้องกันน้ำท่วมไม่สำเร็จ ให้แจ้งหน่วยงานต่าง ๆ หยุดการทำงาน หยุดเครื่องจักรและแจ้งฝ่ายซ่อมบำรุงให้ตัดระบบไฟฟ้า
- (2) แจ้งเจ้าของพื้นที่ ดำเนินการเคลื่อนย้ายอุปกรณ์และสิ่งของที่เสียหายจากการเปียกชื้น เช่น สินค้า ไปยังพื้นที่ที่สูง รวมทั้งใช้ผ้าพลาสติกคลุมอุปกรณ์, เครื่องมือ, เครื่องไฟฟ้า, ที่ไม่สามารถเคลื่อนย้ายได้ พร้อมทั้งแจ้งให้ทำการอพยพออกจากพื้นที่ที่น้ำท่วมขังไปยังที่ปลอดภัยจากน้ำท่วม
- (3) ภายหลังน้ำลด ให้แจ้งทีมงานที่รับผิดชอบทั้ง 6 ทีม เข้าทำการฟื้นฟูที่ว่างกระสอบทรายในแต่ละจุด พร้อมกับสำรวจความเสียหายร่วมกับเจ้าของพื้นที่
- (4) แจ้งฝ่ายซ่อมบำรุงทำความสะอาดและซ่อมแซม เครื่องจักร, อุปกรณ์ และเครื่องมือที่ไม่เสียหาย พร้อมทั้งสรุปข้อบกพร่องที่พบและนำไปกำหนดมาตรการปรับปรุงในแผนฉุกเฉินต่อไป


	แผนป้องกันและระงับเหตุฉุกเฉินท่าเรือ เอ็น พี มารีน Emergency Preparation and Respond Procedure	PAGE : 32 OF 38
DOC NO : SHE(NPM)-M-001	EFFECTIVE DATE : AUG 15, 2019	REVISION : 00

บทที่ 6

แผนการป้องกันและปฏิบัติการฉุกเฉินกรณีเกิดน้ำมันรั่วไหล

	<p>แผนป้องกันและระงับเหตุฉุกเฉินท่าเรือ เอ็น พี มารีน Emergency Preparation and Respond Procedure</p>	<p>PAGE : 33 OF 38</p>
<p>DOC NO : SHE(NPM)-M-001</p>	<p>EFFECTIVE DATE : AUG 15, 2019</p>	<p>REVISION : 00</p>
<p>แผนรับสถานการณ์ฉุกเฉินกรณีเกิดการรั่วไหลของน้ำมันบริเวณหน้าท่า</p> <p>วิธีการปฏิบัติ</p> <ol style="list-style-type: none"> กรณีเกิดการรั่วไหลของน้ำมันบริเวณหน้าท่า และวิธีการปฏิบัติขั้นพื้นฐาน เพื่อรับมือกับเหตุดังกล่าว เพื่อหยุดการขยายตัวของเหตุการณ์ และลดผลกระทบทางน้ำให้เหลือน้อยที่สุด ลักษณะของเหตุที่เกิดขึ้น (กรณีถือว่าเป็นเหตุน้ำมันหกรั่วไหล) <ol style="list-style-type: none"> น้ำมันหกขณะรับ-ส่งน้ำมันเชื้อเพลิง และรับน้ำมันหล่อลื่นและรับสินค้า น้ำมันรั่วไหลจากระบบหล่อลื่น กระบอกเพลาลูกสูบ น้ำมันรั่วไหลจากถังน้ำมัน เนื่องจากเกิดความเสียหาย <p>วิธีแก้ไขปัญห</p> <ol style="list-style-type: none"> ขณะเรือจอดเทียบท่าเรือ <ol style="list-style-type: none"> เมื่อมีผู้พบน้ำมันหกแล้ว จะต้องรีบรายงานผู้จัดการท่าเรือ จป. พื้นที่ ผู้จัดการท่าเรือหรือผู้ทำหน้าที่แทนต้องชี้มาตรการตามวิธีการดังต่อไปนี้ <ol style="list-style-type: none"> 1.2.1 ให้แจ้งคนในเรือทราบโดยทันที โดยผ่านเครื่องมือสื่อสารภายในเรือหรือด้วยปากเปล่า เพื่อให้เจ้าหน้าที่ประจำเรือ รับทราบและดำเนินการแก้ไข 1.2.2 ให้แจ้งเจ้าหน้าที่เรือพัก หรือผู้ที่เกี่ยวข้องในการดำเนินการแผนฉุกเฉินรับทราบ เพื่อเตรียมความพร้อมในการปฏิบัติการ 1.2.3 ประสานงานกับต้นก่เหตุเพื่อรับทราบตำแหน่งของจุดที่น้ำมันหกแล้ว หาสาเหตุ และปริมาณของน้ำมันที่มีการหกรั่วไหล 1.2.4 ผู้จัดการท่าเรือจะเป็นผู้อำนวยความสะดวก โดยตรง เพื่อป้องกันการขยายตัวของน้ำมันหกแล้ว และสามารถตัดสินใจได้ทันทีว่าจะให้ใครทำอะไร จะใช้เครื่องมือและวัสดุใดบ้าง แนวทางการบริหารจัดการน้ำมันที่มีการรั่วไหล <ol style="list-style-type: none"> 2.1 การป้องกันการกระจายของน้ำมัน <ol style="list-style-type: none"> 2.1.1 ส้อมแครงน้ำมัน 2.1.2 ใช้แผ่นซับน้ำมัน 2.1.3 ป้องกันการขยายตัว โดยการพ่นน้ำไปที่แนวเขตน้ำมัน 2.1.4 วางหุ่นลอยไว้ที่แนวเขตน้ำมัน 2.2. การเก็บน้ำมัน <ol style="list-style-type: none"> 2.2.1 เก็บน้ำมันโดยใช้แผ่นซับ 2.2.2 ใช้อุปกรณ์ในการตักน้ำมันออกในกรณีที่น้ำมันที่หกรั่วไหลมีปริมาณมาก 2.2.3 ใช้มาตรการป้องกันมิให้น้ำมันหกแล้วเพิ่มอีก 2.3. การขนถ่ายน้ำมันที่ไม่สามารถเก็บได้ ให้ใช้ความพยายามเก็บน้ำมันให้มากที่สุดเท่าที่จะทำได้ ส่วนน้ำมันที่เหลือให้ใช้วิธีการที่กำหนดไว้ต่อไปนี้ <ol style="list-style-type: none"> 2.3.1 ใช้สารเคมีขจัดน้ำมันหลังจากได้รับอนุญาตให้ใช้ได้ 2.3.2 เนื่องจากวัสดุจับน้ำมันบางตัวจะสิ้นสภาพการใช้งานเมื่อโดนสารเคมีขจัดน้ำมัน จึงควรใช้สารเคมีดังกล่าว ที่หลังสุด 2.3.3 สารเคมีขจัดน้ำมันต้องใช้ในปริมาณที่เหมาะสม (ใช้ปริมาณน้อยที่สุดเท่าที่ทำได้) โดยปล่อยขยะอยู่เหนือลม 		

	<p>แผนป้องกันและระงับเหตุฉุกเฉินท่าเรือ เอ็น พี มารีน Emergency Preparation and Respond Procedure</p>	<p>PAGE : 34 OF 38</p>
<p>DOC NO : SHE(NPM)-M-001</p>	<p>EFFECTIVE DATE : AUG 15, 2019</p>	<p>REVISION : 00</p>
<p style="text-align: center;">บทที่ 7</p> <p style="text-align: center;">แผนการป้องกันและปฏิบัติการฉุกเฉินกรณีเกิดอุบัติเหตุ</p>		
<p>THIS DOCUMENT IS CONFIDENTIAL AND PROPRIETARY FOR SC GROUP P.L.C UNAUTHORIZED USE AND OR REPRODUCTION IS PROHIBITED</p>		

	<p>แผนป้องกันและระงับเหตุฉุกเฉินท่าเรือ เอ็ม ที มารีน Emergency Preparation and Respond Procedure</p>	<p>PAGE : 35 OF 38</p>
<p>DOC NO : SHE(NPM)-M-001</p>	<p>EFFECTIVE DATE : AUG 15, 2019</p>	<p>REVISION : 00</p>

STANDARD FLOW CHART of Accident Report

ผู้รับผิดชอบ

1. ผู้บาดเจ็บ / ผู้ประสบ

2. หัวหน้าแผนก / จป. ในการทำงาน/ผู้ที่ได้รับมอบหมาย

3. จป. ในการทำงาน/ หัวหน้าแผนก/ผู้ที่ได้รับมอบหมาย

4. ผู้จัดการฝ่าย/ คณะทำงานความปลอดภัย ฯ

ขั้นตอนการปฏิบัติงาน

1.1 แจ้ง / รายงาน ผู้บังคับบัญชา ให้ทราบรายละเอียดของอุบัติเหตุ

↓

2.1 ดำเนินการแก้ไขอุบัติเหตุในเบื้องต้นทันที สอดตามรายละเอียดของอุบัติเหตุ การบาดเจ็บ และความเสียหาย

- กรณีมีผู้บาดเจ็บ ให้ดำเนินการปฐมพยาบาล หากอาการรุนแรงให้น้ำส่งโรงพยาบาลที่ใกล้ที่สุด
- กรณีรถ / เครื่องมือ เสียหาย ไม่สามารถเคลื่อนย้ายได้ หรือเป็นเหตุฉุกเฉิน ให้ดำเนินการตามแผนฉุกเฉิน
- กรณีมีสารเคมี ก๊าซ น้ำมัน รั่วไหล ให้ใช้แผนฉุกเฉินตามลักษณะเหตุการณ์

2.2 แจ้งเหตุการณ์ต่อผู้จัดการฝ่าย / ภาค / ประธานกรรมการ / คณะทำงาน / จป. / หัวหน้าแผนกความปลอดภัย ฯ

2.3 ดำเนินการสอบถามในเรื่องของการรายงานจากสื่อต่างๆ เช่น โทรทัศน์, หนังสือพิมพ์, วิทยุ หรือใด แล้วหาแนวทางในการนำเสนอข่าว โดยปรึกษากับผู้จัดการฝ่าย (Extent and Nature of Media Coverage)

2.4 ดำเนินการแก้ไขอุบัติเหตุในเบื้องต้นทันที

↓

3.1 กรอกรายละเอียดของผู้ประสบอันตราย และการเกิดอุบัติเหตุ

3.2 ดำเนินการสอบสวน อุบัติเหตุ วิเคราะห์สาเหตุของอุบัติเหตุ ภายใน 4 วัน โดยใช้แผนภูมิแกงปลา เสนอแนะแนวทางการแก้ไขปรับปรุง


3.3 กรณีพบอุบัติเหตุ เกิดจากการกระทำที่ไม่ปลอดภัยหรือไม่ปฏิบัติตามวิธีการทำงานอย่างปลอดภัย เสนอให้มีการพิจารณาทางวินัย

3.4 ลงทะเบียนใบรายงานอุบัติเหตุ โดยแยกเป็นอุบัติเหตุ และเหตุการณ์เกือบเกิดอุบัติเหตุ

↓

4.1 รับทราบอุบัติเหตุที่เกิดขึ้น และเสนอแนะแนวทางการปรับปรุงแก้ไข ผู้แก้ไข หรือ การดำเนินการแก้ไข

↓

	<p>แผนป้องกันและระงับเหตุฉุกเฉินท่าเรือ เอ็ม ที มารีน Emergency Preparation and Respond Procedure</p>	<p>PAGE : 36 OF 38</p>
<p>DOC NO : SHE(NPM)-M-001</p>	<p>EFFECTIVE DATE : AUG 15, 2019</p>	<p>REVISION : 00</p>

5. หัวหน้าแผนก / จป. / ผู้ที่ได้รับมอบหมาย

6. หัวหน้าแผนกความปลอดภัยหรือ รวบรวม และสิ่งแวดล้อม / HR

7. กรรมการผู้จัดการใหญ่

8. จป. ในการทำงาน

5.1 จัดทำแผนงาน การแก้ไข และหรือป้องกันอุบัติเหตุ โดยใช้ข้อเสนอแนะของหัวหน้าแผนกความปลอดภัย ผู้จัดการฝ่ายทรัพยากรมนุษย์ หรือผู้จัดการฝ่าย เป็นแนวทางในการจัดทำแผนงาน ฯ

5.2 ดำเนินการแก้ไขให้แล้วเสร็จตามแผนงาน

5.3 ส่งใบรายงานอุบัติเหตุให้ จป.

↓

6.1 รับทราบอุบัติเหตุที่เกิดขึ้น และเสนอแนะแนวทางการปรับปรุงแก้ไข

↓


7.1 รับทราบอุบัติเหตุที่เกิดขึ้น และการแก้ไขป้องกัน พร้อมให้ข้อคิดเห็น


↓

8.1 ตรวจสอบงานปรับปรุงแก้ไข และสรุปผลการดำเนินการ หากการแก้ไขไม่แล้วเสร็จตามกำหนดให้ส่งรายงานให้ผู้จัดการฝ่าย

THIS DOCUMENT IS CONFIDENTIAL AND PROPRIETARY FOR SC GROUP. ALL UNAUTHORIZED USE AND OR REPRODUCTION IS PROHIBITED

THIS DOCUMENT IS CONFIDENTIAL AND PROPRIETARY FOR SC GROUP. ALL UNAUTHORIZED USE AND OR REPRODUCTION IS PROHIBITED

	แผนป้องกันและระงับเหตุฉุกเฉินท่าเรือ เอ็ม ที มารีน Emergency Preparation and Respond Procedure	PAGE : 37 OF 38
DOC NO : SHE(NPM)-M-001	EFFECTIVE DATE : AUG 15, 2019	REVISION : 00
<div data-bbox="476 714 611 779" data-label="Section-Header"> <h2>บทที่ 8</h2> </div> <div data-bbox="151 800 936 846" data-label="Section-Header"> <h3>แผนการป้องกันและปฏิบัติการฉุกเฉินกรณีเกิดอุบัติเหตุขณะขนถ่ายสินค้า</h3> </div>		
THIS DOCUMENT IS CONFIDENTIAL AND PROPRIETARY FOR SC GROUP. ALL UNAUTHORIZED USE AND OR REPRODUCTION IS PROHIBITED.		

	แผนป้องกันและระงับเหตุฉุกเฉินท่าเรือ เอ็ม ที มารีน Emergency Preparation and Respond Procedure	PAGE : 38 OF 38
DOC NO : SHE(NPM)-M-001	EFFECTIVE DATE : AUG 15, 2019	REVISION : 00
<div data-bbox="1096 258 2001 885" data-label="List-Group"> <ol style="list-style-type: none"> 1. แผนป้องกันการเกิดอุบัติเหตุในขณะขนถ่ายสินค้า <ol style="list-style-type: none"> 1.1 อบรมพนักงานบนเรือสินค้า และพนักงานที่ปฏิบัติงานท่าทำให้มีการตรวจสอบอุปกรณ์ในการขนถ่ายให้พร้อมปฏิบัติงาน 1.2 ผู้ควบคุมอุปกรณ์ในการขนถ่ายสินค้าจะต้องเป็นผู้ที่มีความชำนาญและมีความระมัดระวังในการใช้อุปกรณ์ขนถ่ายสินค้า 1.3 ออกกฎระเบียบ ข้อบังคับ ให้พนักงานที่ปฏิบัติงานบริเวณท่าทำให้อุปกรณ์ป้องกันอันตรายส่วนบุคคล 1.4 จัดเตรียมพื้นที่ในการวางสินค้าที่ทำการขนถ่ายให้เหมาะสม ไม่กีดขวางเส้นทางจราจรภายในท่าเรือ หรือบริเวณน้ำท่าที่จะทำการขนถ่าย 1.5 ในขณะทำการขนถ่ายสินค้าบริเวณท่าทำ ต้องห้ามบุคคลอื่นที่ไม่เกี่ยวข้องเข้ามาอยู่ในบริเวณพื้นที่ขนถ่ายสินค้า 1.6 จัดเตรียมอุปกรณ์ช่วยเหลือผู้ประสบภัยทางน้ำ เช่น ห่วงยาง เป็นต้น 2. แผนปฏิบัติการฉุกเฉินเมื่อเกิดอุบัติเหตุขณะขนถ่ายสินค้า <ol style="list-style-type: none"> 1.1 ผู้พบเห็นเหตุการณ์ รีบแจ้งผู้ควบคุมการขนถ่ายสินค้าในพื้นที่ 1.2 ผู้ควบคุมการขนถ่ายสินค้า สั่งหยุดการขนถ่ายสินค้า พร้อมทั้งแจ้งผู้จัดการ เจ้าของสินค้า เพื่อรายงานเหตุการณ์ 1.3 ในกรณีที่ผู้บาดเจ็บ ที่มพยาบาลทำการปฐมพยาบาลเบื้องต้น และแจ้งไปยังสถานพยาบาลใกล้เคียง ให้ส่งรถมารับพยาบาลมารับคนเจ็บหรือนำคนเจ็บส่งสถานพยาบาลเพื่อทำการรักษาพยาบาล 1.4 ผู้จัดการ เจ้าของสินค้าแจ้งผู้ที่เกี่ยวข้อง 1.5 เจ้าหน้าที่รักษาความปลอดภัย ควบคุมไม่ให้บุคคลที่ไม่เกี่ยวข้องเข้าไปในบริเวณที่เกิดเหตุ 1.6 ผู้จัดการสั่งเคลื่อนย้ายยานพาหนะที่ไม่เกี่ยวข้องกีดขวางอุบัติเหตุออกจากบริเวณที่เกิดเหตุ 1.7 ผู้จัดการสั่งการเก็บสินค้าทั้งหมดและในน้ำ (ถ้ามี) ให้เรียบร้อย 1.8 ผู้จัดการร่วมกับเจ้าของสินค้า สืบหาสาเหตุของการเกิดอุบัติเหตุและควบคุมการดำเนินการแก้ไขให้เรียบร้อย 1.9 ผู้จัดการร่วมกับเจ้าของสินค้าและผู้ควบคุมการขนถ่ายตรวจสอบความเรียบร้อยก่อนจะเริ่มขนถ่ายสินค้า </div>		
THIS DOCUMENT IS CONFIDENTIAL AND PROPRIETARY FOR SC GROUP. ALL UNAUTHORIZED USE AND OR REPRODUCTION IS PROHIBITED.		

เอกสารแนบที่ 19

รายงานฝึกซ้อมดับเพลิงและอพยพหนีไฟ
ประจำปี 2566

รายงาน

ฝึกซ้อมดับเพลิงและฝึกซ้อมอพยพหนีไฟ

บริษัท เอ็น พี มารีน จำกัด

ตั้งอยู่เลขที่ ๑๐๕/๑๐ หมู่ที่ ๒ ตำบลบางกุ้ง อำเภอเมือง จังหวัดสุราษฎร์ธานี ๘๔๐๐๐

วันที่ ๑๘ มกราคม ๒๕๖๖

หน่วยงานฝึกซ้อมดับเพลิงและฝึกซ้อมอพยพหนีไฟ

ใบอนุญาตเลขที่ ดพฝ.๐๔๒

บริษัท ชานโต้ เซฟตี้ จำกัด

เลขที่ ๑๘๙/๒ หมู่ ๑๐ ถนนตรัง-ปะเหลียน

ตำบลโคกหล่อ อำเภอเมือง จังหวัดตรัง ๙๒๐๐๐

โทร.๐๗๕-๕๗๒๑๒๓, ๐๗๕-๕๗๒๐๗๐-๑

โทรสาร.๐๗๕-๕๗๒๐๗๒



บริษัท เอ็น พี มารีน จำกัด
NP MARINE CO.,LTD.

สำนักงานใหญ่ : 88 ถนนเคอเพอร์แลนด์ แขวงบางนาเหนือ เขตบางนา กรุงเทพฯ 10260 โทร. 0-2341-9000, 0-2341-9900 โทรสาร. 0-2341-9099, 0-2341-9988
Head Office : 88 The Parkland Rd., Bangna Nuca, Bangna, Bangkok 10260, Thailand. Tel. (662) 341-9000, (662) 341-9900 Fax. (662) 341-9099, (662) 341-9988



www.scgroupthai.com

SRT_NPM010 / 66

21 กุมภาพันธ์ 2566

เรื่อง นำส่งรายงานการฝึกซ้อมดับเพลิงและฝึกซ้อมอพยพหนีไฟ ประจำปี 2566

เรียน สวัสดิการและคุ้มครองแรงงานจังหวัดสุราษฎร์ธานี

สิ่งที่แนบมาด้วย 1. รายงานการฝึกซ้อมดับเพลิงและฝึกซ้อมอพยพหนีไฟ ประจำปี 2566

ตามที่ บริษัท เอ็น พี มารีน จำกัด เลขที่ตัง 105/10 หมู่ที่ 5 ถนนสุราษฎร์-ปากน้ำ ตำบลบางกุ้ง อำเภอเมือง จังหวัดสุราษฎร์ธานี ได้ดำเนินการจัดฝึกซ้อมดับเพลิงและฝึกซ้อมอพยพหนีไฟ ประจำปี 2566 เมื่อวันพุธ ที่ 18 มกราคม 2566 เวลา 09:00-12:00 น. ณ ท่าเรือ เอ็น พี มารีน

ทาง บริษัท เอ็น พี มารีน จำกัด ได้สรุปผลการฝึกซ้อมเป็นที่เรียบร้อยแล้ว จึงขอส่งรายงานผลการดำเนินการฝึกซ้อมครั้งนี้มายังสวัสดิการและคุ้มครองแรงงานจังหวัดสุราษฎร์ธานี

จึงเรียนมาเพื่อทราบ



ผู้จัดการฝ่ายปฏิบัติการท่าเรือภาคใต้

บริษัท เอ็น พี มารีน จำกัด

เลขที่ 105/10 ม.2 ถ.สุราษฎร์-ปากน้ำ

ต.บางกุ้ง อ.เมือง จ.สุราษฎร์ธานี

โทร. 077 214 973-4

แบบรายงานการฝึกซ้อมดับเพลิงและฝึกซ้อมอพยพหนีไฟ

ชื่อหน่วยงานที่ได้รับการรับรอง บริษัท ชานใต้ เซฟตี้ จำกัด
หมายเลขทะเบียน คพฝ.042 หมดยุ 3 พฤศจิกายน 2567
อ้างอิงหนังสือแจ้งการฝึกอบรม เลขที่ ชต.010/2566 ลงวันที่ 20 ธันวาคม 2565

ส่วนที่ 1 รายงานการฝึกซ้อมดับเพลิงและฝึกซ้อมอพยพหนีไฟ

1. ข้อมูลสถานประกอบกิจการที่ฝึกซ้อมดับเพลิงและฝึกซ้อมอพยพหนีไฟ

ชื่อสถานประกอบกิจการ บริษัท เอ็น พี มารีน จำกัด
ประเภทกิจการ ทนเทียบเรือ, คลังสินค้าและขนส่ง
ที่ตั้งเลขที่ 105/10 หมู่ที่ 2 ซอย - ถนน -
ตำบล/แขวง บางกุ้ง อำเภอ/เขต เมือง จังหวัด สุราษฎร์ธานี
โทรศัพท์ โทรสาร -

2. วัน / เดือน / ปีที่ฝึกซ้อม 18 มกราคม 2566

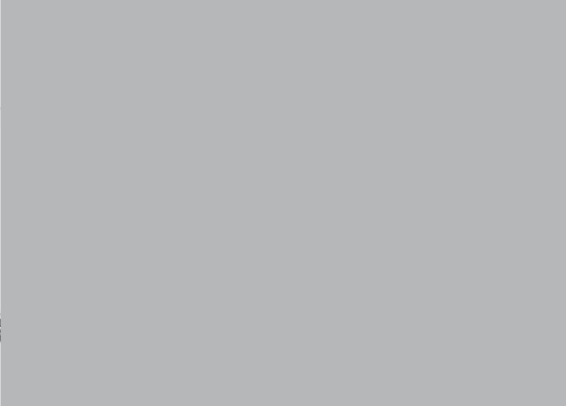
3. จำนวนผู้เข้ารับการฝึกซ้อมดับเพลิง 57 คน หญิง 18 คน ชาย 39 คน

4. จำนวนผู้เข้ารับการฝึกซ้อมอพยพหนีไฟ 57 คน หญิง 18 คน ชาย 39 คน

5. ระยะเวลาในการฝึกซ้อมอพยพหนีไฟ 2 นาที

(เริ่มตั้งแต่สัญญาณอพยพหนีไฟดังขึ้น จนถึงคนสุดท้ายมาถึงจุดรวมพล)

6. ชื่อวิทยากรผู้ดำเนินการฝึกซ้อมดับเพลิงและฝึกซ้อมหนีไฟ

7. 

ลงชื่อ

ผู้จัดทำรายงาน

วัน / เดือน / ปี ที่รายงาน 18 มกราคม 2566

3.

4.

3. 

ลงชื่อ

ผู้มีอำนาจกระทำการแทนหน่วยงาน
ฝึกซ้อมดับเพลิงและฝึกซ้อมอพยพหนีไฟ
พร้อมประทับตรา(ถ้ามี)

ส่วนที่ 2 การรับรอง

ข้าพเจ้าขอรับรองว่า ได้มีการฝึกซ้อมดับเพลิงและฝึกซ้อมอพยพหนีไฟตามรายละเอียดข้างต้นจริง

ลงชื่อ

วิทยากร

ลงชื่อ

วิทยากร

ลงชื่อ

วิทยากร

ลงชื่อ

วิทยากร

..... นายจ้าง / เจ้าของสถานประกอบกิจการที่ได้รับการฝึกซ้อมดับเพลิงและฝึกซ้อมอพยพ
) หนีไฟหรือผู้มีอำนาจกระทำการแทน



บริษัท ซานโต้ เซฟตี้ จำกัด

189/2 หมู่ 10 ถ.ศรี-ปะเหลียน ต.โคกหล่อ อ.เมือง จ.ตรัง 92000

โทร.075-572123, 572070 แฟกซ์.075-572072

เลขประจำตัวผู้เสียภาษี 0925558000122

E-mail : santosafety@hotmail.com

กำหนดการฝึกซ้อมดับเพลิงและฝึกซ้อมอพยพหนีไฟ

สถานประกอบการ บริษัท เอ็น พี มารีน จำกัด

ตั้งอยู่เลขที่ 105/10 หมู่ที่ 2 ตำบลบางกุ้ง อำเภอเมือง จังหวัดสุราษฎร์ธานี 84000 โทร.077-214973

วันที่ฝึกซ้อม

วันที่ 18 มกราคม 2566

เวลา	เนื้อหาวิชา	ผู้รับผิดชอบ/วิทยากร
09.00 น. - 12.00 น.	<ul style="list-style-type: none">- แผนการดับเพลิงและวิธีการดับเพลิงของสถานประกอบการ- แผนการอพยพหนีไฟและวิธีการอพยพหนีไฟของสถานประกอบการ- การค้นหา ช่วยเหลือ และเคลื่อนย้ายผู้ประสบภัย- ฝึกซ้อมดับเพลิงและฝึกซ้อมอพยพหนีไฟตามแผนของสถานประกอบการ- ฝึกทบทวนการใช้อุปกรณ์ดับเพลิง- ฝึกทบทวนทีมดับเพลิงของสถานประกอบการ- สรุปผลการฝึกซ้อม	

เจ้าหน้าที่ประสานงานและควบคุมการฝึกซ้อม





ใบอนุญาตต่ออายุเป็นหน่วยงานฝึกซ้อมดับเพลิงและฝึกซ้อมอพยพหนีไฟ

ใบอนุญาตเลขที่ ดพฝ. ๐๔๒

กรมสวัสดิการและคุ้มครองแรงงาน

ถนนมิตรไมตรี เขตดินแดง

กรุงเทพมหานคร ๑๐๔๐๐

อนุญาตให้บริษัท ชานโต้ เซฟตี้ จำกัด ตั้งอยู่เลขที่ ๑๘๘/๒ หมู่ที่ ๑๐ ถนนตรัง-ปะเหลียน ตำบลโคกหล่อ อำเภอเมืองตรัง จังหวัดตรัง ได้รับการต่ออายุเป็นหน่วยงานฝึกซ้อมดับเพลิงและฝึกซ้อมอพยพหนีไฟ ตามกฎกระทรวงการเป็นหน่วยงานฝึกอบรมการดับเพลิงขั้นต้น และการเป็นหน่วยงานฝึกซ้อมดับเพลิงและฝึกซ้อมอพยพหนีไฟ พ.ศ. ๒๕๕๖ แห่งพระราชบัญญัติความปลอดภัย อาชีวอนามัย และสภาพแวดล้อมในการทำงาน พ.ศ. ๒๕๕๔ โดยมีวิทยากรฝึกซ้อมดับเพลิงและฝึกซ้อมอพยพหนีไฟ จำนวน ๗ ราย ดังรายชื่อแนบท้ายใบอนุญาตนี้

ทั้งนี้ ตั้งแต่วันที่ ๔ พฤศจิกายน พ.ศ. ๒๕๖๔ ถึงวันที่ ๓ พฤศจิกายน พ.ศ. ๒๕๖๗

ให้ไว้ ณ วันที่ ๒๗ สิงหาคม พ.ศ. ๒๕๖๔



รองอธิบดี ปฏิบัติราชการแทน
อธิบดีกรมสวัสดิการและคุ้มครองแรงงาน



รายชื่อวิทยากรแนบท้ายใบอนุญาตต่ออายุเป็นหน่วยงานฝึกซ้อมดับเพลิงและฝึกซ้อมอพยพหนีไฟ
บริษัท ชานโต้ เซฟตี้ จำกัด
ใบอนุญาตเลขที่ ดพฉ. ๐๔๒



ทั้งนี้ ตั้งแต่วันที่ ๔ พฤศจิกายน พ.ศ. ๒๕๖๔ ถึงวันที่ ๓ พฤศจิกายน พ.ศ. ๒๕๖๗
ให้ไว้ ณ วันที่ ๒๗ สิงหาคม พ.ศ. ๒๕๖๔



รองอธิบดี ปฏิบัติราชการแทน
อธิบดีกรมสวัสดิการและคุ้มครองแรงงาน





เลขทะเบียนวุฒิบัตรที่ ดพผ.๖๖/๐๐๖

บริษัท ซานโต้ เซฟตี้ จำกัด SANTO SAFETY CO.,LTD.

ได้รับอนุญาตจากกรมสวัสดิการและคุ้มครองแรงงาน ใบอนุญาตเลขที่ ดพผ.๐๔๒
มอบวุฒิบัตรนี้ไว้เพื่อแสดงว่า

บริษัท เอ็น พี มารีน จำกัด

ตั้งอยู่เลขที่ ๑๐๕/๑๐ หมู่ที่ ๒ ตำบลบางกุ้ง อำเภอเมือง จังหวัดสุราษฎร์ธานี ๘๔๐๐๐

ได้ดำเนินการฝึกซ้อมดับเพลิงและฝึกซ้อมอพยพหนีไฟ

ตามกฎหมายกระทรวงกำหนดมาตรฐานในการบริหาร จัดการ และดำเนินการด้านความปลอดภัย อาชีวอนามัย
และสภาพแวดล้อมในการทำงานเกี่ยวกับการป้องกันและระงับอัคคีภัย พ.ศ. ๒๕๕๕

เมื่อวันที่ ๑๘ มกราคม พ.ศ. ๒๕๖๖ จำนวนพนักงานที่ร่วมฝึกซ้อม ๕๗ คน

ให้ไว้ ณ วันที่ ๑๘ มกราคม พ.ศ. ๒๕๖๖



รายชื่อพนักงาน

ร่วมฝึกซ้อมดับเพลิงและฝึกซ้อมอพยพหนีไฟ

บริษัท เอ็น พี มารีน จำกัด

วันที่ 18 มกราคม 2566

ลำดับที่	ชื่อ-นามสกุล	แผนก
1		ปฏิบัติการท่าเรือ
2		ปฏิบัติการท่าเรือ
3		ปฏิบัติการท่าเรือ
4		ปฏิบัติการท่าเรือ
5		ปฏิบัติการท่าเรือ
6		ปฏิบัติการท่าเรือ
7		ปฏิบัติการท่าเรือ
8		ปฏิบัติการท่าเรือ
9		ปฏิบัติการท่าเรือ
10		ปฏิบัติการท่าเรือ
11		ปฏิบัติการท่าเรือ
12		ปฏิบัติการท่าเรือ
13		ปฏิบัติการท่าเรือ
14		ปฏิบัติการท่าเรือ
15		ปฏิบัติการท่าเรือ
16		ปฏิบัติการท่าเรือ
17		ปฏิบัติการท่าเรือ
18		ปฏิบัติการท่าเรือ
19		ปฏิบัติการท่าเรือ
20		ปฏิบัติการท่าเรือ
21		ปฏิบัติการท่าเรือ
22		ปฏิบัติการท่าเรือ
23		ปฏิบัติการท่าเรือ
24		ปฏิบัติการท่าเรือ
25		าเรือ
26		าเรือ
27		าเรือ
28		ะขายสินค้า
29		ะขายสินค้า
30		ะขายสินค้า

กรรมการผู้จัดการ

รายชื่อพนักงาน

ร่วมฝึกซ้อมดับเพลิงและฝึกซ้อมอพยพหนีไฟ

บริษัท เอ็น พี มารีน จำกัด

วันที่ 18 มกราคม 2566

ลำดับที่	ชื่อ-นามสกุล	แผนก
31		คลังสินค้าและกระจายสินค้า
32		คลังสินค้าและกระจายสินค้า
33		คลังสินค้าและกระจายสินค้า
34		คลังสินค้าและกระจายสินค้า
35		คลังสินค้าและกระจายสินค้า
36		คลังสินค้าและกระจายสินค้า
37		คลังสินค้าและกระจายสินค้า
38		คลังสินค้าและกระจายสินค้า
39		เทคนิคท่าเรือ
40		เทคนิคท่าเรือ
41		เทคนิคท่าเรือ
42		เทคนิคท่าเรือ
43		เทคนิคท่าเรือ
44		เทคนิคท่าเรือ
45		เทคนิคท่าเรือ
46		เทคนิคท่าเรือ
47		เทคนิคท่าเรือ
48		คลังสินค้าและกระจายสินค้า
49		คลังสินค้าและกระจายสินค้า
50		คลังสินค้าและกระจายสินค้า
51		คลังสินค้าและกระจายสินค้า
52		คลังสินค้าและกระจายสินค้า
53		คลังสินค้าและกระจายสินค้า
54		คลังสินค้าและกระจายสินค้า
55		กระจายสินค้า
56		คลังสินค้า
57		คลังสินค้า

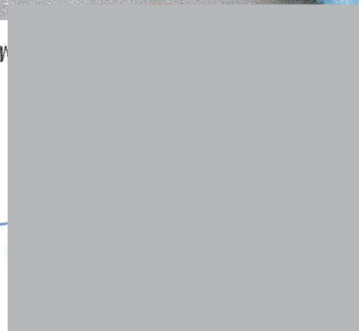
ประมวลภาพ
การฝึกซ้อมดับเพลิงและฝึกซ้อมอพยพหนีไฟ
บริษัท เอ็ม พี มารีน จำกัด
วันที่ 18 มกราคม 2566



ประชุมชี้แจงแผนการดับเพลิงและแผนอพยพหนีไฟ



ซักซ้อมแผนการดับเพลิง



ประมวลภาพ
การฝึกซ้อมดับเพลิงและฝึกซ้อมอพยพหนีไฟ
บริษัท เอ็ม พี มารีน จำกัด
วันที่ 18 มกราคม 2566

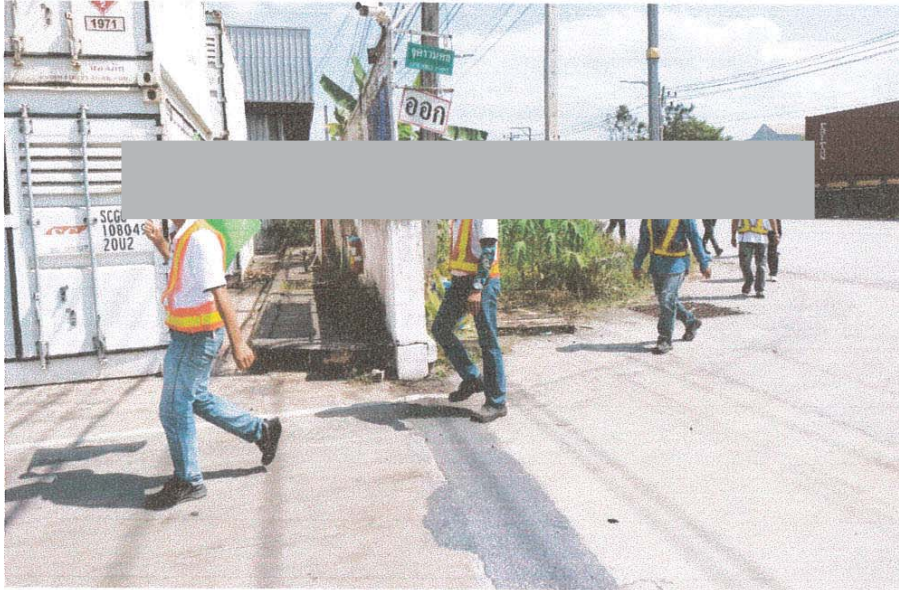


การจำลองสถานการณ์เกิดเหตุเพลิงไหม้ พนักงานที่พบเห็นใช้ถังดับเพลิงดับไฟ



ผู้อำนวยการ

ประมวลภาพ
การฝึกซ้อมดับเพลิงและฝึกซ้อมอพยพหนีไฟ
บริษัท เอ็ม พี มารีน จำกัด
วันที่ 18 มกราคม 2566

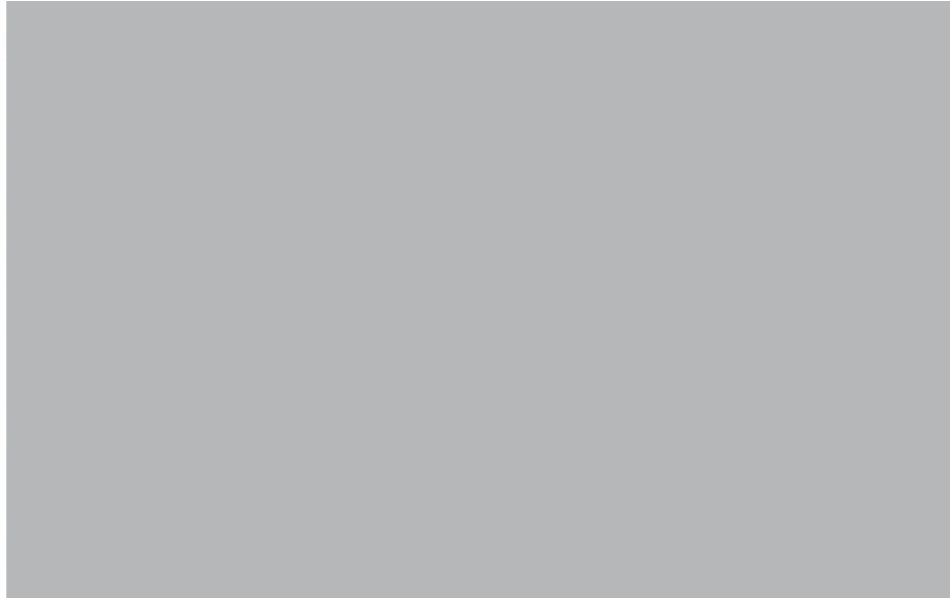


พนักงานอพยพไปยังจุดรวมพล



ทีมดับเพลิงใช้

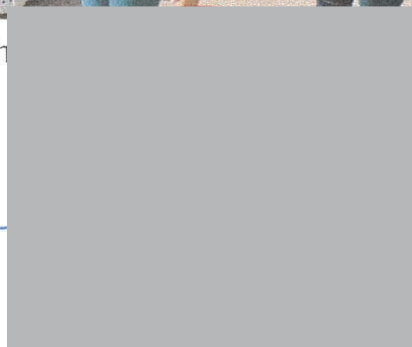
ประมวลภาพ
การฝึกซ้อมดับเพลิงและฝึกซ้อมอพยพหนีไฟ
บริษัท เอ็ม พี มารีน จำกัด
วันที่ 18 มกราคม 2566



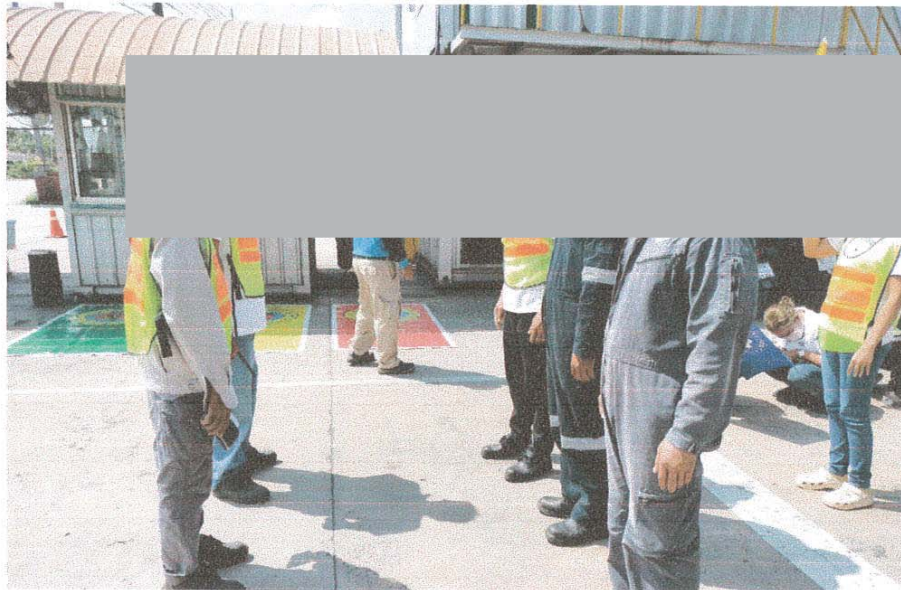
หัวหน้าแผนกทำการตรวจนับจำนวนพนักงาน



หัวหน้าทีมอพยพรายงานผู้



ประมวลภาพ
การฝึกซ้อมดับเพลิงและฝึกซ้อมอพยพหนีไฟ
บริษัท เอ็ม พี มารีน จำกัด
วันที่ 18 มกราคม 2566



ผู้อำนวยการดับเพลิงสั่งทีมค้นหา/ช่วยชีวิตทำการค้นหาพนักงานที่สูญหาย



ผู้อำนวยการดับเพลิงสั่งทีมป

ประมวลภาพ
การฝึกซ้อมดับเพลิงและฝึกซ้อมอพยพหนีไฟ
บริษัท เอ็ม พี มารีน จำกัด
วันที่ 18 มกราคม 2566



ทีมค้นหา/ช่วยชีวิตนำพนักงานที่สูญหายและได้รับบาดเจ็บไปยังจุดปฐมพยาบาล



ทีมปฐมพยาบาลทำการปฐม

ประมวลภาพ
การฝึกซ้อมดับเพลิงและฝึกซ้อมอพยพหนีไฟ
บริษัท เอ็ม พี มารีน จำกัด
วันที่ 18 มกราคม 2566



ผู้อำนวยการดับเพลิงได้รับรายงานว่าสามารถดับเพลิงได้แล้ว จึงสั่งยกเลิกแผนอพยพหนีไฟ



ผู้เข้าร่วมฝึกซ้อมดับเพลิง